



หนังสือแจ้งการจัดสรร และเอกสารการจองซื้อหุ้นสามัญเพิ่มทุน

ที่ออกและเสนอขายให้แก่ผู้ถือหุ้นเดิม

ของ

บริษัท แมกซ์ เมทัล คอร์ปอเรชั่น จำกัด (มหาชน)

ระหว่างวันที่ 17, 20-24, 27 และ 29-31 กรกฎาคม 2563

ที่ 33/2563

วันที่ 7 กรกฎาคม 2563

เรื่อง แจ้งสิทธิในการได้รับจัดสรรและจองซื้อหุ้นสามัญเพิ่มทุน

เรียน ท่านผู้ถือหุ้น

บริษัท แมกซ์ เมทัล คอร์ปอเรชั่น จำกัด (มหาชน)

- สิ่งที่ส่งมาด้วย
1. หนังสือแจ้งการจัดสรรและเอกสารการจองซื้อหุ้นสามัญเพิ่มทุนของบริษัท
 2. ใบรับรองสิทธิการจองซื้อหุ้นสามัญเพิ่มทุน ซึ่งออกโดย บริษัท ศูนย์รับฝากหลักทรัพย์ (ประเทศไทย) จำกัด (แยกออกจากเล่ม)
 3. ใบจองซื้อหุ้นสามัญเพิ่มทุนของ บริษัท แมกซ์ เมทัล คอร์ปอเรชั่น จำกัด (มหาชน)
 4. แบบฟอร์มหนังสือมอบอำนาจ
 5. เอกสารเพิ่มเติมประกอบการจองหลักทรัพย์เฉพาะผู้ที่ประสงค์นำหลักทรัพย์ฝากเข้าบัญชีบริษัทผู้ออกหลักทรัพย์ (Issue Account) เท่านั้น
 6. แผนที่แสดงที่ตั้งสถานที่รับจองซื้อหุ้นสามัญเพิ่มทุน

ตามที่ประชุมสามัญผู้ถือหุ้นประจำปี 2563 ของบริษัท แมกซ์ เมทัล คอร์ปอเรชั่น จำกัด (มหาชน) (“บริษัท”) เมื่อวันที่ 19 มิถุนายน 2563 ได้มีมติอนุมัติการเพิ่มทุนของบริษัทจากทุนจดทะเบียนเดิมจำนวน 29,850,292,824 บาท เป็น 85,819,591,869 บาท โดยการออกหุ้นสามัญเพิ่มทุนใหม่จำนวน 55,969,299,045 หุ้น มูลค่าที่ตราไว้หุ้นละ 1 บาท เพื่อเสนอขายให้แก่ผู้ถือหุ้นเดิมของบริษัทตามสัดส่วนการถือหุ้น (Rights Offering) ในอัตราส่วน 8 หุ้นเดิม ต่อ 15 หุ้นใหม่ โดยเศษของหุ้นให้ปัดทิ้ง ในราคาหุ้นละ 0.01 บาท

ทั้งนี้ ในกรณีที่ผู้ถือหุ้นสามัญเพิ่มทุนเหลือจากการจัดสรรให้แก่ผู้ถือหุ้นเดิมตามสัดส่วนการถือหุ้นในรอบแรกแล้ว บริษัทจะดำเนินการจัดสรรหุ้นเพิ่มทุนที่เหลืออยู่ดังกล่าวให้แก่ผู้ถือหุ้นเดิมที่แสดงความจำนงในการจองซื้อหุ้นสามัญเพิ่มทุนเกินสิทธิ (เกินสัดส่วนการถือหุ้น) ของตน ตามสัดส่วนการถือหุ้นจนกว่าจะไม่มีหุ้นสามัญเพิ่มทุนเหลือเพียงพอที่จะจัดสรรให้ผู้ถือหุ้นได้อีกต่อไป และในกรณีที่ผู้ถือหุ้นเหลือจากการใช้สิทธิจองซื้อหุ้นเพิ่มทุนของผู้ถือหุ้นเดิมของบริษัทตามสัดส่วนการถือหุ้นในครั้งนี้ บริษัทจะขออนุมัติการลดทุนจดทะเบียนของบริษัทในการประชุมผู้ถือหุ้นในครั้งถัดไป

บริษัทได้กำหนดวันกำหนดรายชื่อบริษัทผู้ถือหุ้นที่มีสิทธิได้รับการจองซื้อหุ้นสามัญเพิ่มทุน (Record Date) ในวันที่ 29 มิถุนายน 2563 และกำหนดวันจองและชำระเงินค่าจองซื้อหุ้นสามัญเพิ่มทุนที่จะเสนอขายให้กับผู้ถือหุ้นเดิมตามสัดส่วนการถือหุ้นในวันที่ 17, 20-24, 27 และ 29-31 กรกฎาคม 2563 (รวม 10 วันทำการ) ในระหว่างเวลา 09.00 – 15.00 น. บริษัทจึงเรียนมาเพื่อแจ้งสิทธิของท่านในการจองซื้อหุ้นสามัญเพิ่มทุน ซึ่งมีจำนวนตามที่ระบุในใบรับรองสิทธิการจองซื้อหุ้น ซึ่งออก



โดยบริษัท ศูนย์รับฝากหลักทรัพย์ (ประเทศไทย) จำกัด (สิ่งที่ส่งมาด้วย 2) โดยรายละเอียดการจองซื้อหุ้นสามัญดังกล่าว
เป็นไปตามที่ระบุในหนังสือแจ้งการจัดสรรหุ้นสามัญเพิ่มทุนที่ส่งมาด้วยนี้ (สิ่งที่ส่งมาด้วย 1)

จึงเรียนมาเพื่อทราบ

ขอแสดงความนับถือ

A handwritten signature in black ink, appearing to be 'RS' or similar initials, written in a cursive style.

(นายกุลล สังขนันท์)

ประธานเจ้าหน้าที่บริหาร

หนังสือแจ้งการจัดสรรและเอกสารการจองซื้อหุ้นสามัญเพิ่มทุน

ส่วนที่ 1

ข้อมูลการจัดสรรหุ้นสามัญเพิ่มทุน

1. ชื่อและสถานที่ตั้งที่ติดต่อได้ของบริษัท

บริษัท แมกซ์ เมทัล คอร์ปอเรชั่น จำกัด (มหาชน)

เลขที่ 1077/4-6 อาคารไซมิส ราชครู ชั้น 2

ถนนพหลโยธิน แขวงสามเสนใน เขตพญาไท กรุงเทพมหานคร 10400

โทรศัพท์ : 0-2357-1377-9

โทรสาร : 0-2357-1380

เว็บไซต์ : www.maxmetalcorp.co.th

2. วัน เดือน ปี และครั้งที่ของการประชุมคณะกรรมการบริษัท และการประชุมผู้ถือหุ้น ซึ่งได้มีมติให้จัดสรรหุ้นสามัญเพิ่มทุน

ประชุมคณะกรรมการบริษัท ครั้งที่ 5/2563 : เมื่อวันที่ 7 พฤษภาคม 2563

ประชุมสามัญผู้ถือหุ้นประจำปี 2563 : เมื่อวันที่ 19 มิถุนายน 2563

3. รายละเอียดการจัดสรรหุ้นสามัญเพิ่มทุน

ที่ประชุมคณะกรรมการบริษัท ครั้งที่ 5/2563 ซึ่งประชุมเมื่อวันที่ 7 พฤษภาคม 2563 และที่ประชุมสามัญผู้ถือหุ้นประจำปี 2563 ซึ่งประชุมเมื่อวันที่ 19 มิถุนายน 2563 ได้มีมติที่สำคัญเกี่ยวกับการจัดสรรหุ้นสามัญเพิ่มทุนดังต่อไปนี้

ประเภทของหุ้น : หุ้นสามัญ

ทุนจดทะเบียนชำระแล้วก่อนการเพิ่มทุน : 29,850,292,824 บาท มูลค่าที่ตราไว้หุ้นละ 1 บาท

แบ่งเป็น

หุ้นสามัญ 29,850,292,824 หุ้น

หุ้นบุริมสิทธิ 0 หุ้น

ทุนที่จะชำระเพิ่มสำหรับการจัดสรรหุ้นสามัญ : 55,969,299,045 บาท มูลค่าที่ตราไว้หุ้นละ 1 บาท
เพิ่มทุนให้แก่ผู้ถือหุ้นเดิมของบริษัทตาม
สัดส่วนการถือหุ้น

แบ่งเป็น

หุ้นสามัญ 55,969,299,045 หุ้น

หุ้นบุริมสิทธิ 0 หุ้น

วิธีการจัดสรร : จัดสรรให้แก่ผู้ถือหุ้นเดิมของบริษัทตามสัดส่วนการถือหุ้น
(Right Offering) ในอัตราส่วน 8 หุ้นเดิม ต่อ 15 หุ้นใหม่
โดยเศษของหุ้นให้ปัดทิ้ง ในราคาหุ้นละ 0.01 บาท

ในการจัดสรรหุ้นสามัญเพิ่มทุนให้แก่ผู้ถือหุ้นเดิมตาม
สัดส่วนการถือหุ้นนั้น ผู้ถือหุ้นเดิมมีสิทธิจองซื้อหุ้นสามัญ
เพิ่มทุนเกินกว่าสิทธิของตนตามอัตราที่กำหนดไว้ข้างต้น
ได้ (Oversubscription) แต่ผู้ถือหุ้นเดิมที่จองซื้อหุ้นใหม่
เกินสิทธิจะได้รับ การจัดสรรหุ้นให้สำหรับจำนวนที่มีการ
ใช้สิทธิเกินนี้ก็ต่อเมื่อมีหุ้นเหลือจากการจัดสรรหุ้นให้แก่ผู้
ถือหุ้นเดิมที่ได้จองซื้อตามสิทธิครบถ้วนทั้งหมดแล้ว
เท่านั้น โดยในกรณีที่หุ้นสามัญเพิ่มทุนส่วนที่เหลือมี
จำนวนน้อยกว่าจำนวนที่มีผู้ถือหุ้นเดิมจองซื้อเกินสิทธิจะ
จัดสรรหุ้นส่วนที่เหลือให้แก่ผู้ถือหุ้นที่จองซื้อเกินสิทธิแต่
ละรายตามสัดส่วนการถือหุ้นสามัญเดิมของผู้ถือหุ้นที่ได้
จองซื้อหุ้นเกินกว่าสิทธิของแต่ละราย โดยการจัดสรรหุ้น
ดังกล่าวให้ดำเนินการไปจนกระทั่งไม่มีหุ้นเหลือจากการ
จัดสรรตามที่บริษัทจะพิจารณาเห็นสมควรและเป็นไป
ตามกฎหมายโดยผู้ถือหุ้นจะต้องทำการจองซื้อและชำระ
เงินค่าหุ้นส่วนที่เกินนี้ พร้อมกับการจองซื้อ และชำระเงิน
ค่าจองซื้อหุ้นที่คนมีสิทธิจองซื้อตามส่วน

ในการจัดสรรหุ้นสามัญเพิ่มทุนดังกล่าว บริษัทขอสงวน
สิทธิการพิจารณาไม่จัดสรรหุ้นใดให้ผู้จองซื้อรายใด หาก
การจัดสรรดังกล่าวทำให้หรืออาจเป็นผลให้เป็นการฝ่า
ฝืนข้อจำกัดเรื่องสัดส่วนการถือหุ้นของคนต่างด้าวตามที่
กำหนดในข้อบังคับของบริษัท ซึ่งปัจจุบัน บริษัทมี
ข้อจำกัดเรื่องสัดส่วนการถือหุ้นของคนต่างด้าวที่ร้อยละ

49 ของจำนวนหุ้นที่ออกและจำหน่ายทั้งหมดของบริษัท
อนึ่ง ผู้ถือหุ้นซึ่งแสดงความจำนงจองซื้อหุ้นสามัญเพิ่มทุน
ของบริษัทเกินสัดส่วนอาจมีหน้าที่ทำคำเสนอซื้อ
 หลักทรัพย์ทั้งหมดของบริษัท หากการจองซื้อเกินสัดส่วน
 ส่งผลให้ผู้ถือหุ้นซึ่งจองซื้อเกินสัดส่วนรายดังกล่าวถือหุ้น
 ของบริษัท ในลักษณะที่เพิ่มขึ้นจนถึงหรือข้ามจุดที่ต้อง
 ทำคำเสนอซื้อหลักทรัพย์ (Tender Offer) ตามมาตรา
 247 แห่งพระราชบัญญัติหลักทรัพย์และตลาดหลักทรัพย์
 พ.ศ. 2535 (รวมทั้งที่มีการแก้ไขเพิ่มเติม) และประกาศ
 คณะกรรมการกำกับตลาดทุนที่ ทจ. 12/2554 เรื่อง
 หลักเกณฑ์ เงื่อนไข และวิธีการในการเข้าถือหลักทรัพย์
 เพื่อครอบงำกิจการ (รวมทั้งที่มีการแก้ไขเพิ่มเติม)

นอกจากนี้ มอบอำนาจให้คณะกรรมการบริหารของ
 บริษัทฯ และ/หรือประธานเจ้าหน้าที่บริหารมีอำนาจ
 พิจารณากำหนดรายละเอียดอื่น ๆ ที่เกี่ยวข้องกับการ
 จัดสรรหุ้นสามัญเพิ่มทุนดังกล่าว เช่น (1) การแก้ไขวัน
 กำหนดรายชื่อผู้ถือหุ้นที่มีสิทธิในการจองซื้อและได้รับ
 การจัดสรรหุ้นสามัญเพิ่มทุน (Record Date) การจัดสรร
 หุ้นสามัญเพิ่มทุนเป็นครั้งเดียวหรือเป็น
 คราว ๆ การกำหนดระยะเวลาการเสนอขาย การชำระค่า
 หุ้น รวมถึงเงื่อนไขและรายละเอียดอื่น ๆ ที่เกี่ยวข้องกับการ
 จัดสรรหุ้นสามัญเพิ่มทุนดังกล่าว (2) การเข้าเจรจา ทำ
 ความตกลง และลงนามในเอกสารและสัญญาต่าง ๆ ที่
 เกี่ยวข้องกับการจัดสรรหุ้นสามัญเพิ่มทุนดังกล่าว รวมทั้ง
 ดำเนินการต่าง ๆ อันเกี่ยวเนื่องกับการจัดสรรหุ้นสามัญ
 เพิ่มทุนดังกล่าว และ (3) ลงนามในเอกสารคำขออนุญาต
 ต่าง ๆ และหลักฐานที่จำเป็นและเกี่ยวข้องกับการจัดสรร
 หุ้นสามัญเพิ่มทุนดังกล่าว ซึ่งรวมถึงการติดต่อ และการ
 ยื่นคำขออนุญาต เอกสารและหลักฐานดังกล่าวต่อ
 หน่วยงานราชการหรือหน่วยงานที่เกี่ยวข้อง และการนำ
 หุ้นสามัญเพิ่มทุนของบริษัทเข้าจดทะเบียนในตลาด
 หลักทรัพย์ฯ และมีอำนาจในการดำเนินการอื่นใดอัน
 จำเป็นและสมควรเกี่ยวกับการจัดสรรหุ้นสามัญเพิ่มทุน
 ดังกล่าว

จำนวนหุ้นสามัญที่จัดสรร	:	55,969,299,045 หุ้น
อัตราส่วนการจองซื้อ	:	ในอัตราส่วน 8 หุ้นเดิม ต่อ 15 หุ้นใหม่
ราคาเสนอขายต่อหุ้น	:	0.01 บาท (หนึ่งสตางค์)

4. วันกำหนดรายชื่อผู้ถือหุ้นเพื่อสิทธิในการจองซื้อหุ้นสามัญเพิ่มทุน

กำหนดให้วันที่ 29 มิถุนายน 2563 เป็นวันกำหนดรายชื่อผู้ถือหุ้นที่มีสิทธิในการจองซื้อหุ้นเพิ่มทุน (Record Date)

5. กำหนดการจองซื้อหุ้นและรับชำระค่าหุ้นเพิ่มทุน

5.1 กำหนดการจองซื้อและรับชำระเงินค่าหุ้นเพิ่มทุน

ระหว่างวันที่ 17, 20-24, 27 และ 29-31 กรกฎาคม 2563 (รวม 10 วันทำการ) ตั้งแต่เวลา 09.00 – 15.00 น.

5.2 สถานที่รับจองซื้อหุ้นและรับชำระค่าหุ้นเพิ่มทุน

ผู้ถือหุ้นสามารถติดต่อจองซื้อหุ้นสามัญเพิ่มทุนได้ ณ ที่ทำการของบริษัท แมกซ์ เมทัล คอร์ปอเรชั่น จำกัด (มหาชน) เลขที่ 1077/4-6 อาคารไซมิส ราชครู ชั้น 2 ถนนพหลโยธิน แขวงสามเสนใน เขตพญาไท กรุงเทพมหานคร 10400 โทรศัพท์ 0-2357-1377-9 โทรสาร 0-2357-1380

ทั้งนี้ บริษัทไม่รับจองซื้อหุ้นสามัญเพิ่มทุนของบริษัททางไปรษณีย์และทางโทรสาร

5.3 การจัดสรรหุ้นสามัญเพิ่มทุน

ในการจัดสรรหุ้นสามัญเพิ่มทุนให้แก่ผู้ถือหุ้นเดิมตามสัดส่วนการถือหุ้นนั้น ผู้ถือหุ้นเดิมมีสิทธิจองซื้อหุ้นสามัญเพิ่มทุนเกินกว่าสิทธิของตนตามอัตราที่กำหนดเอาไว้ข้างต้นได้ (Oversubscription) แต่ผู้ถือหุ้นเดิมที่จองซื้อหุ้นใหม่เกินกว่าสิทธิจะได้รับการจัดสรรหุ้นให้สำหรับจำนวนที่มีการใช้สิทธิเกินนี้ก็ต่อเมื่อมีหุ้นเหลือจากการจัดสรรให้แก่ผู้ถือหุ้นเดิมที่ได้จองซื้อตามสิทธิครบถ้วนทั้งหมดแล้วเท่านั้น โดยในกรณีที่หุ้นสามัญเพิ่มทุนส่วนที่เหลือมีจำนวนน้อยกว่าจำนวนที่มีผู้ถือหุ้นเดิมจองซื้อเกินสิทธิจะจัดสรรหุ้นส่วนที่เหลือให้แก่ผู้ถือหุ้นที่จองซื้อเกินสิทธิแต่ละรายตามสัดส่วนการถือหุ้นสามัญเดิมของผู้ถือหุ้นที่ได้จองซื้อหุ้นเกินกว่าสิทธิของตนแต่ละราย โดยการจัดสรรหุ้นดังกล่าวให้ดำเนินการไปจนกระทั่งไม่มีหุ้นเหลือจากการจัดสรรตามที่บริษัทจะพิจารณาเห็นสมควรและเป็นไปตามกฎหมาย โดยผู้ถือหุ้นจะต้องทำการจองซื้อและชำระเงินค่าหุ้นส่วนที่เกินนี้พร้อมกับการจองซื้อ และชำระเงินค่าจองซื้อของหุ้นที่ตนมีสิทธิจองซื้อตามส่วน

ในการจัดสรรหุ้นสามัญเพิ่มทุนดังกล่าว บริษัทขอสงวนสิทธิการพิจารณาไม่จัดสรรหุ้นใดให้ผู้จองซื้อรายใด หากการจัดสรรดังกล่าวทำให้หรืออาจเป็นผลให้เป็นการฝ่าฝืนข้อจำกัดเรื่องสัดส่วนการถือหุ้น

ของคนต่างด้าวตามที่กำหนดในข้อบังคับของบริษัท ซึ่งปัจจุบัน บริษัทมีข้อจำกัดเรื่องสัดส่วนการถือหุ้นของคนต่างด้าวที่ร้อยละ 49 ของจำนวนหุ้นที่ออกและจำหน่ายทั้งหมดของบริษัท

อนึ่ง ผู้ถือหุ้นซึ่งแสดงความจำนงจองซื้อหุ้นสามัญเพิ่มทุนของบริษัทเกินสัดส่วนอาจมีหน้าที่ทำคำเสนอซื้อหลักทรัพย์ทั้งหมดของบริษัท หากการจองซื้อเกินสัดส่วนส่งผลให้ผู้ถือหุ้นซึ่งจองซื้อเกินสัดส่วนรายดังกล่าวถือหุ้นของบริษัท ในลักษณะที่เพิ่มขึ้นจนถึงหรือข้ามจุดที่ต้องทำคำเสนอซื้อหลักทรัพย์ (Tender Offer) ตามมาตรา 247 แห่งพระราชบัญญัติหลักทรัพย์และตลาดหลักทรัพย์ พ.ศ. 2535 (รวมทั้งที่มีการแก้ไขเพิ่มเติม) และประกาศคณะกรรมการกำกับตลาดทุนที่ ทจ. 12/2554 เรื่อง หลักเกณฑ์ เงื่อนไข และวิธีการในการเข้าถือหลักทรัพย์เพื่อครอบงำกิจการ (รวมทั้งที่มีการแก้ไขเพิ่มเติม)

นอกจากนี้ มอบอำนาจให้คณะกรรมการบริหารของบริษัทฯ และ/หรือประธานเจ้าหน้าที่บริหารมีอำนาจพิจารณากำหนดรายละเอียดอื่น ๆ ที่เกี่ยวข้องกับการจัดสรรหุ้นสามัญเพิ่มทุนดังกล่าว เช่น (1) การแก้ไขวันกำหนดรายชื่อผู้ถือหุ้นที่มีสิทธิในการจองซื้อและได้รับการจัดสรรหุ้นสามัญเพิ่มทุน (Record Date) การจัดสรรหุ้นสามัญเพิ่มทุนเป็นครั้งเดียวหรือเป็นคราว ๆ การกำหนดระยะเวลาการเสนอขาย การชำระค่าหุ้น รวมถึงเงื่อนไขและรายละเอียดอื่น ๆ ที่เกี่ยวกับการจัดสรรหุ้นสามัญเพิ่มทุนดังกล่าว (2) การเข้าเจรจา ทำ ความตกลง และลงนามในเอกสารและสัญญาต่าง ๆ ที่เกี่ยวข้องกับการจัดสรรหุ้นสามัญเพิ่มทุนดังกล่าว รวมทั้งดำเนินการต่าง ๆ อันเกี่ยวเนื่องกับการจัดสรรหุ้นสามัญเพิ่มทุนดังกล่าว และ (3) ลงนามในเอกสารคำขออนุญาตต่าง ๆ และหลักฐานที่จำเป็นและเกี่ยวข้องกับการจัดสรรหุ้นสามัญเพิ่มทุนดังกล่าว ซึ่งรวมถึงการติดต่อ และการยื่นคำขออนุญาต เอกสารและหลักฐานดังกล่าวต่อหน่วยงานราชการหรือหน่วยงานที่เกี่ยวข้อง และการนำหุ้นสามัญเพิ่มทุนของบริษัทเข้าจดทะเบียนในตลาดหลักทรัพย์ และมีอำนาจในการดำเนินการอื่นใดอันจำเป็นและสมควรเกี่ยวกับการจัดสรรหุ้นสามัญเพิ่มทุนดังกล่าว

5.4 การสละสิทธิการจองซื้อ

ผู้ถือหุ้นที่มีได้ใช้สิทธิจองซื้อ หรือมิได้ใช้สิทธิภายในระยะเวลาที่กำหนด หรือมิได้ชำระเงินภายในระยะเวลาที่กำหนดเอาไว้ หรือบริษัทไม่สามารถเรียกเก็บเงินค่าจองซื้อหุ้นเพิ่มทุนได้ตามระยะเวลาที่กำหนด บริษัทจะถือว่าท่านสละสิทธิการจองซื้อหุ้นในครั้งนี้

5.5 เอกสารที่ใช้ประกอบการจองซื้อ

5.5.1 ใบจองซื้อหุ้นสามัญเพิ่มทุนที่กรอกรายละเอียดถูกต้อง ครบถ้วน ชัดเจน พร้อมลงลายมือชื่อผู้ที่จองซื้อ และในกรณีที่ผู้จองซื้อเป็นนิติบุคคล จะต้องลงนามโดยผู้มีอำนาจลงนามของนิติบุคคลนั้น พร้อมประทับตราสำคัญของนิติบุคคล (ถ้ามี)

ทั้งนี้ กำหนดให้ผู้จองซื้อยื่นใบจองซื้อหุ้นสามัญเพิ่มทุน 1 ใบ ต่อใบรับรองสิทธิการจองซื้อหุ้นสามัญเพิ่มทุน 1 ฉบับเท่านั้น

5.5.2 ใบรับรองสิทธิการจองซื้อหุ้นสามัญเพิ่มทุน ซึ่งออกโดยบริษัท ศูนย์รับฝากหลักทรัพย์ (ประเทศไทย) จำกัด (สิ่งที่ส่งมาด้วย 2)

5.5.3 เอกสารประกอบการแสดงตน

- บุคคลธรรมดา

แนบสำเนาบัตรประจำตัวประชาชนที่ยังไม่หมดอายุ พร้อมลงลายมือชื่อรับรองสำเนาถูกต้อง หรือในกรณีที่ไม่มีบัตรประจำตัวประชาชน ให้แนบบัตรประจำตัวที่หน่วยงานราชการออกให้ พร้อมแนบสำเนาทะเบียนบ้านที่มีเลขที่บัตรประจำตัวประชาชน พร้อมลงลายมือชื่อรับรองสำเนาถูกต้อง (กรณีที่ผู้จองซื้อเป็นผู้เยาว์ จะต้องแนบสำเนาบัตรประชาชนของผู้ปกครอง (บิดา/มารดา หรือผู้แทนโดยชอบธรรม) และสำเนาทะเบียนบ้านของผู้เยาว์อาศัยอยู่ พร้อมลงลายมือชื่อรับรองสำเนาถูกต้อง) ในกรณีที่มีการเปลี่ยนแปลง ซึ่งทำให้ชื่อสกุลไม่ตรงกับชื่อผู้ถือหุ้นที่ปรากฏในสมุดทะเบียนผู้ถือหุ้น ณ วันที่ 29 มิถุนายน 2563 หรือในใบรับรองสิทธิการจองซื้อหุ้นสามัญเพิ่มทุน ให้แนบสำเนาเอกสารที่ออกโดยหน่วยงานราชการ เช่น ทะเบียนสมรส ใบหย่า ใบแจ้งเปลี่ยนชื่อสกุล เป็นต้น พร้อมลงลายมือชื่อรับรองสำเนาถูกต้อง

- บุคคลธรรมดาสัญชาติต่างดาว

สำเนาใบต่างดาว หรือสำเนาหนังสือเดินทาง พร้อมลงลายมือชื่อรับรองสำเนาถูกต้อง

- นิติบุคคลที่จดทะเบียนในประเทศไทย

สำเนาหนังสือรับรองที่ออกโดยกระทรวงพาณิชย์ซึ่งออกไม่เกิน 6 เดือน พร้อมลงลายมือชื่อรับรองสำเนาถูกต้อง โดยผู้มีอำนาจลงนามของนิติบุคคลนั้น และประทับตราสำคัญของนิติบุคคล (ถ้ามี) พร้อมแนบบัตรประจำตัวประชาชน สำเนาใบต่างดาวหรือสำเนาหนังสือเดินทาง (แล้วแต่กรณี) ของผู้มีอำนาจลงนามของนิติบุคคลดังกล่าว พร้อมลงลายมือชื่อรับรองสำเนาถูกต้อง

- นิติบุคคลที่จดทะเบียนในต่างประเทศ

สำเนาหนังสือรับรองที่ออกโดยหน่วยงานที่เกี่ยวข้องของประเทศนั้น ๆ ซึ่งออกให้ไม่เกิน 1 ปี พร้อมลงลายมือชื่อรับรองสำเนาถูกต้อง โดยผู้มีอำนาจลงนามของนิติบุคคลนั้น และประทับตราสำคัญของนิติบุคคล (ถ้ามี) พร้อมแนบตัวอย่างลายมือชื่อของผู้มีอำนาจลงนามของนิติบุคคลและสำเนาหนังสือเดินทางของผู้มีอำนาจลงนามของนิติบุคคลดังกล่าว พร้อมลงลายมือชื่อรับรองสำเนาถูกต้อง สำเนาเอกสาร

ประกอบที่ลงนามรับรองสำเนาถูกต้องแล้วต้องได้รับการรับรองลายมือชื่อโดยเจ้าหน้าที่ Notary Public และรับรองโดยเจ้าหน้าที่สถานทูตไทย หรือสถานกงสุลไทยในประเทศที่เอกสารดังกล่าวได้จัดทำ หรือรับรองข้อความถูกต้อง และมีอายุไม่เกิน 1 ปีก่อนวันจองซื้อ

5.5.4 หนังสือมอบอำนาจให้กระทำการแทนพร้อมติดอากรแสตมป์ 30 บาท (กรณีที่มีมอบหมายให้ผู้รับมอบอำนาจกระทำการแทน) พร้อมสำเนาบัตรประจำตัวประชาชนของผู้จองซื้อและผู้รับมอบอำนาจ ซึ่งลงลายมือชื่อรับรองสำเนาถูกต้อง

5.5.5 หลักฐานการชำระเงินจองซื้อหุ้นสามัญเพิ่มทุน

ใบนำฝาก ฉบับจริง (Pay-In Slip) (กรณีชำระค่าหุ้นด้วยการโอนเงิน) หรือเช็คบุคคล หรือเช็คธนาคาร (แคชเชียร์เช็ค) หรือ ตัวแลกเงิน (ดราฟท์) ที่ขีดคร่อมสั่งจ่าย “บัญชีจองซื้อหุ้นเพิ่มทุนของ บมจ. แมกซ์ เมทัล คอร์ปอเรชั่น” ที่สามารถเรียกเก็บเงินได้จากสำนักหักบัญชีในกรุงเทพฯ ได้ภายใน 1 วันทำการเท่านั้น โดยเช็คดังกล่าวจะต้องลงวันที่ไม่เกินวันที่ 29 กรกฎาคม 2563 (กรณีระบุชื่อ – นามสกุล หมายเลขโทรศัพท์ที่สามารถติดต่อได้ไว้ด้านหลังของหลักฐานการชำระเงิน)

5.6 ขั้นตอนและวิธีการจองซื้อและการรับชำระเงินค่าจองซื้อหุ้นสามัญเพิ่มทุน

วิธีการจองซื้อและการรับชำระเงินค่าจองซื้อหุ้นสามัญเพิ่มทุน

ผู้ถือหุ้นที่ประสงค์จะจองซื้อหุ้นสามัญเพิ่มทุนจะต้องกรอกรายละเอียดให้ถูกต้อง ครบถ้วนและชัดเจน โดยระบุจำนวนหุ้นสามัญเพิ่มทุนที่ประสงค์จะจองซื้อทั้งในส่วนที่จองซื้อตามสิทธิและเกินกว่าสิทธิให้ถูกต้อง พร้อมทั้งลงลายมือชื่อผู้จองซื้อในใบจองซื้อหุ้นสามัญเพิ่มทุน (สิ่งที่ส่งมาด้วย 3) โดยผู้จองซื้อหรือผู้รับมอบอำนาจต้องยื่นเอกสารประกอบการจองซื้อหุ้นและชำระค่าหุ้นเพิ่มทุนเต็มตามจำนวนที่จองซื้อ ที่บริษัท ภายในวันและเวลาที่รับจองซื้อ และชำระค่าหุ้นสามัญเพิ่มทุน ด้วยวิธีการอย่างใดอย่างหนึ่งดังต่อไปนี้

- กรณีชำระเงินเช็คบุคคล หรือเช็คธนาคาร (แคชเชียร์เช็ค) หรือ ตัวแลกเงิน (ดราฟท์)
 - ติดต่อสถานที่รับจองซื้อหุ้นและรับชำระค่าหุ้นสามัญเพิ่มทุน โดยชำระด้วย เช็คบุคคล หรือเช็คธนาคาร (แคชเชียร์เช็ค) หรือ ตัวแลกเงิน (ดราฟท์) ที่ขีดคร่อมเฉพาะสั่งจ่าย “บัญชีจองซื้อหุ้นเพิ่มทุนของ บมจ. แมกซ์ เมทัล คอร์ปอเรชั่น” ที่สามารถเรียกเก็บเงินได้จากสำนักหักบัญชีในกรุงเทพฯ ได้ภายใน 1 วันทำการเท่านั้น โดยเช็คดังกล่าวจะต้องลงวันที่ไม่เกินวันที่ 29 กรกฎาคม 2563
 - บริษัทขอสงวนสิทธิในการรับเช็คบุคคล หรือเช็คธนาคาร (แคชเชียร์เช็ค) หรือ ตัวแลกเงิน (ดราฟท์) เพื่อชำระเงินค่าจองซื้อหุ้นสามัญทางไปรษณีย์

สิ่งที่ส่งมาด้วย 1

- กรุณาจ่ายเช็คบุคคล หรือเช็คธนาคาร (แคชเชียร์เช็ค) หรือ ตัวแลกเงิน (ดริฟท์) จำนวน 1 ฉบับ ต่อ 1 ใบรับรองสิทธิการจองซื้อหุ้นสามัญเพิ่มทุน ต่อ 1 ใบจอง รวมทั้งกรณีจองซื้อตามสิทธิ ต่ำกว่าสิทธิ หรือมากกว่าสิทธิ
 - กรุณาระบุ เลขทะเบียนผู้ถือหุ้น (ตามที่ปรากฏจากใบรับรองสิทธิการจองซื้อหุ้น สิ่งที่ส่งมาด้วย 2) ชื่อ นามสกุล และหมายเลขโทรศัพท์ที่สามารถติดต่อได้ ไว้ด้านหลังเช็คบุคคล หรือเช็คธนาคาร (แคชเชียร์เช็ค) หรือ ตัวแลกเงิน (ดริฟท์)
 - กำหนดเวลารับจองซื้อ กรณีชำระด้วยเช็คบุคคล หรือเช็คธนาคาร (แคชเชียร์เช็ค) หรือ ตัวแลกเงิน (ดริฟท์) วันที่ 17, 20-24, 27 และ 29-30 กรกฎาคม 2563 ในระหว่างเวลา 09.00 น. – 15.00 น. และ วันที่ 31 กรกฎาคม 2563 ในระหว่างเวลา 09.00 น. – 12.00 น.
- กรณีชำระด้วยเงินฝาก/ โอนเงิน (งดรับจองซื้อด้วยเงินสด)
 - กรุณาฝาก/ โอนเงิน เข้าบัญชีเงินฝากกระแสรายวันของบริษัท

ชื่อบัญชี : “บัญชีจองซื้อหุ้นเพิ่มทุนของ บมจ. แมกซ์ เมทัล คอร์ปอเรชั่น”

ธนาคาร กรุงเทพ จำกัด (มหาชน) สาขาอาคารयाคูลท์ สนามเป้า

บัญชีกระแสรายวัน เลขที่ 210-302-0604

 - กรุณาฝาก/ โอนเงินเพียงครั้งเดียว ต่อ 1 ใบรับรองสิทธิการจองซื้อหุ้นสามัญเพิ่มทุน ต่อ 1 ใบจอง ทั้งกรณีซื้อตามสิทธิ ต่ำกว่าสิทธิ หรือมากกว่าสิทธิ
 - กรุณาระบุเลขทะเบียนผู้ถือหุ้น (ตามที่ปรากฏจากใบรับรองสิทธิการจองซื้อหุ้น สิ่งที่ส่งมาด้วย 2) ชื่อ นามสกุล และหมายเลขโทรศัพท์ที่สามารถติดต่อได้ไว้ในหลักฐานใบนำฝาก/ โอนเงิน ที่ได้ชำระเงินค่าจองซื้อ
 - กำหนดเวลารับจองซื้อ กรณีชำระด้วยเงินฝาก/ โอนเงิน
วันที่ 17, 20-24, 27 และ 29-31 กรกฎาคม 2563 เวลา 09.00 น. – 15.00 น.

ทั้งนี้จำนวนเงินที่ผู้จองซื้อชำระค่าจองซื้อหุ้นสามัญเพิ่มทุน จะต้องมีจำนวนสุทธิจากค่าธรรมเนียมธนาคาร ค่าธรรมเนียมธนาคารอื่น ๆ ค่าอากรแสตมป์ ค่าภาษีอื่นใด (ถ้ามี) โดยบริษัทจะถือว่ายอดสุทธิดังกล่าวเป็นจำนวนเงินทั้งสิ้นที่ผู้จองซื้อชำระเพื่อการจองซื้อหุ้นสามัญเพิ่มทุน

5.7 การนำส่งเอกสารที่เกี่ยวข้อง

ยืนยันการจองซื้อและการชำระเงิน โดยนำเอกสารที่เกี่ยวข้อง ได้แก่ หลักฐานการจองซื้อหุ้นสามัญเพิ่มทุน และหลักฐานการชำระเงินค่าจองซื้อหุ้นสามัญเพิ่มทุน (ตามข้อ 5.5 เอกสารที่ใช้ประกอบการจองซื้อ) มายังสถานที่รับจองซื้อหุ้นของบริษัท เลขที่ 1077/4-6 อาคารไชนิส ราชครู ชั้น 2 ถนนพหลโยธิน แขวงสามเสนใน เขตพญาไท กรุงเทพมหานคร 10400 โทรศัพท์ 0-2351-1377-9 โทรสาร 0-2351-1380

ทั้งนี้ บริษัท จะไม่รับการจองซื้อหุ้นสามัญเพิ่มทุนทางไปรษณีย์และทางโทรสาร หากผู้ถือหุ้นรายใดไม่จัดส่งเอกสารมาที่บริษัทภายในระยะเวลาที่กำหนด หรือไม่ปฏิบัติตามเงื่อนไขที่บริษัทแจ้งไว้ บริษัทมีสิทธิที่จะถือว่าผู้ถือหุ้นรายนั้นสละสิทธิในการจองซื้อหุ้นสามัญเพิ่มทุนดังกล่าว

5.8 เงื่อนไขการจองซื้อ

5.8.1 ในการรับจองซื้อหุ้นสามัญเพิ่มทุนและชำระเงินค่าหุ้น เจ้าหน้าที่ของบริษัทจะลงลายมือชื่อผู้รับจองในส่วนท้ายของใบจองซื้อหรือออกหลักฐานการรับจองซื้อหุ้นสามัญเพิ่มทุน เพื่อเป็นหลักฐานให้แก่ผู้ถือหุ้นที่จองซื้อหุ้นสามัญเพิ่มทุน โดยผลแห่งการจองซื้อจะสมบูรณ์ เมื่อบริษัทสามารถเรียกเก็บเงินตาม เช็ค แคชเชียร์เช็ค หรือตราพท์ ได้เป็นที่เรียบร้อยแล้ว ภายในระยะเวลาการจองซื้อและชำระเงินค่าหุ้นเพิ่มทุนที่บริษัทได้กำหนดไว้

5.8.2 ผู้ถือหุ้นที่ได้ทำการจองซื้อหุ้นสามัญเพิ่มทุนและชำระเงินค่าจองซื้อแล้วจะไม่มีสิทธิยกเลิกการจองซื้อ

5.8.3 หากผู้ถือหุ้นที่จองซื้อหุ้นสามัญเพิ่มทุนไม่สามารถจ่ายค่าจองซื้อหุ้นดังกล่าว ภายในระยะเวลาที่บริษัทกำหนดเอาไว้ หรือบริษัทไม่สามารถเรียกเก็บเงินค่าจองซื้อได้ไม่ว่ากรณีใดๆ ก็ตาม ที่มีใ้ความผิดของบริษัทไม่ว่าทั้งหมดหรือบางส่วนได้ภายในระยะเวลาการจองซื้อและชำระเงินค่าหุ้นตามกำหนด หรือผู้ถือหุ้นที่จองซื้อกรอกข้อมูลในใบจองซื้อหุ้นสามัญเพิ่มทุนไม่ครบถ้วนไม่ชัดเจน หรือนำส่งเอกสารที่ใช้ประกอบการจองซื้อไม่ครบถ้วน บริษัทมีสิทธิที่จะถือว่าผู้ถือหุ้นสละสิทธิในการจองซื้อหุ้นสามัญเพิ่มทุนดังกล่าว

5.8.4 หากการสละสิทธิหรือการใช้สิทธิซื้อหุ้นสามัญเพิ่มทุนไม่ครบของผู้ถือหุ้นสัญชาติไทย จะทำให้สัดส่วนการถือหุ้นสามัญของผู้ถือหุ้นต่างด้าวเกินกว่าร้อยละ 49 ของจำนวนหุ้นที่จำหน่ายได้แล้วทั้งหมดของบริษัท บริษัทขอสงวนสิทธิในการไม่จัดสรรหุ้นสามัญเพิ่มทุนดังกล่าวให้แก่ผู้ถือหุ้นต่างด้าวดังกล่าว โดยผู้ถือหุ้นต่างด้าวดังกล่าวอาจไม่ได้รับการจัดสรรหรือได้รับการจัดสรรหุ้นสามัญเพิ่มทุนเพียงบางส่วนตามสัดส่วนการถือหุ้นของผู้ถือหุ้นต่างด้าวที่เหลืออยู่ แต่อย่างไรก็ตาม บริษัทขอสงวนสิทธิในการจัดสรรหุ้นสามัญเพิ่มทุนที่เหลือจากกรณีการจัดสรรดังกล่าวต่อไป

5.9 วิธีการส่งมอบหลักทรัพย์

ผู้จองซื้อสามารถเลือกให้บริษัทดำเนินการในกรณีใดกรณีหนึ่ง ดังต่อไปนี้

1. ในกรณีที่ประสงค์จะขอรับใบหุ้นในชื่อของผู้จองซื้อ บริษัท ศูนย์รับฝากหลักทรัพย์ (ประเทศไทย) จำกัด (“**ศูนย์รับฝากหลักทรัพย์**”) ในฐานะนายทะเบียนของบริษัทจะส่งมอบใบหุ้นตามจำนวนที่ได้รับจัดสรรให้แก่ผู้ได้รับการจัดสรรทางไปรษณีย์ลงทะเบียนตามชื่อและที่อยู่ ในทะเบียนผู้ถือหุ้นภายใน 15 วันทำการนับจากวันปิดการจองซื้อหุ้น ซึ่งในกรณีนี้ผู้จองซื้อจะไม่สามารถขายหุ้นที่ได้รับการจัดสรรในตลาดหลักทรัพย์แห่งประเทศไทย (“**ตลาดหลักทรัพย์**”) ได้จนกว่าจะได้รับใบหุ้น ซึ่งผู้จองซื้ออาจได้รับใบหุ้นภายหลังจากที่หุ้นของบริษัทได้รับอนุมัติให้เข้าทำการซื้อขายในตลาดหลักทรัพย์แล้ว
2. ในกรณีที่ประสงค์จะฝากหุ้นไว้ในบัญชีของบริษัทหลักทรัพย์ ซึ่งผู้จองซื้อไม่มีบัญชีซื้อขายหลักทรัพย์อยู่ บริษัทจะดำเนินการนำหุ้นที่ได้รับการจัดสรรฝากไว้กับ “บริษัท ศูนย์รับฝากหลักทรัพย์ (ประเทศไทย) จำกัด เพื่อผู้ฝาก” โดยศูนย์รับฝากหลักทรัพย์และบริษัทหลักทรัพย์จะบันทึกยอดบัญชีจำนวนหุ้นที่จองซื้อฝากไว้และออกหลักฐานการฝากให้แก่ผู้จองซื้อภายใน 7 วันทำการนับจากวันปิดการจองซื้อหุ้น ซึ่งกรณีนี้ผู้จองซื้อจะสามารถขายหุ้นที่ได้รับการจัดสรรในตลาดหลักทรัพย์ ในกรณีนี้ชื่อของผู้จองซื้อจะต้องตรงกับชื่อเจ้าของบัญชีซื้อขายหลักทรัพย์ที่ผู้จองซื้อประสงค์จะฝากใบหุ้นไว้ในบัญชีของบริษัทหลักทรัพย์ดังกล่าว มิฉะนั้น บริษัทขอสงวนสิทธิ์ที่จะดำเนินการออกใบหุ้นให้แก่ผู้จองซื้อตามข้อ 1 แทน
3. ในกรณีที่ประสงค์จะฝากหุ้นไว้ในบัญชีของบริษัทผู้ออกหลักทรัพย์ สมาชิกเลขที่ 600 บริษัทจะดำเนินการออกใบหุ้นสำหรับหุ้นที่ได้รับการจัดสรรในนาม “บริษัท ศูนย์รับฝากหลักทรัพย์ (ประเทศไทย) จำกัด เพื่อผู้ฝาก” และนำหุ้นฝากศูนย์รับฝากหลักทรัพย์โดยเข้าบัญชีของบริษัทผู้ออกหลักทรัพย์ สมาชิกเลขที่ 600 ซึ่งศูนย์รับฝากหลักทรัพย์จะบันทึกยอดบัญชีจำนวนหุ้นเข้าบัญชีดังกล่าวในนามของผู้จองซื้อหุ้น และออกหลักฐานการฝากให้แก่ผู้จองซื้อภายใน 7 วันทำการนับจากวันปิดการจองซื้อหุ้น และหากผู้จองซื้อต้องการถอนหลักทรัพย์ดังกล่าวสามารถติดต่อศูนย์รับฝากหลักทรัพย์ ซึ่งจะมีค่าธรรมเนียมการถอนหลักทรัพย์ตามอัตราที่ศูนย์รับฝากหลักทรัพย์กำหนด

5.10 วิธีการคืนเงินค่าจองซื้อหุ้นเพิ่มทุน

ในกรณีที่ผู้จองซื้อไม่ได้รับการจัดสรรหุ้นสามัญหรือได้รับการจัดสรรหุ้นสามัญเพิ่มทุนไม่ครบเต็มตามจำนวนที่จองซื้อหรือไม่ได้รับหรือได้รับจัดสรรหุ้นสามัญในส่วนที่จองซื้อเกินสิทธิไม่ครบเต็มจำนวนตามที่จองซื้อ บริษัทจะคืนเงินจองซื้อหุ้นสามัญเพิ่มทุนสำหรับส่วนที่ไม่ได้รับการจัดสรรดังกล่าวให้แก่ผู้ถือหุ้นโดยไม่มีดอกเบี้ย และไม่มีค่าเสียหายใด ๆ ภายใน 14 วันนับตั้งแต่สิ้นสุดกำหนดระยะเวลาการจองซื้อและชำระค่าจองซื้อ ตามวิธีการใดวิธีการหนึ่งดังต่อไปนี้

- 1) โอนเงินเข้าบัญชีธนาคาร สำหรับผู้จองซื้อที่มีความประสงค์ที่จะให้บริษัทคืนเงินค่าจองซื้อหุ้นสามัญเพิ่มทุนที่ไม่ได้รับจัดสรรคืนผ่านการโอนเงินเข้าบัญชีธนาคารให้ผู้จองซื้อแนบสำเนา

หน้าแรกของสมุดบัญชีเงินฝากออมทรัพย์ หรือ กระแสรายวันของธนาคารที่ประกอบกิจการในประเทศไทย ซึ่งเปิดไว้ในนามของผู้จองซื้อ พร้อมรับรองสำเนาถูกต้องมาด้วย

- 2) เช็คขีดคร่อมสั่งจ่ายเฉพาะในนามผู้จองซื้อเท่านั้น สำหรับผู้จองซื้อที่ไม่ได้แนบสำเนาหน้าแรกของสมุดบัญชีเงินฝาก หรือไม่มีบัญชีเงินฝากหลักทรัพย์หรือกระแสรายวันในนามของผู้จองซื้อ กับธนาคารต่าง ๆ หรือมีความประสงค์ที่จะรับคืนเงินค่าจองซื้อผ่านทางเช็คนั้น บริษัทจะจัดส่งเช็คเงินคืนทางไปรษณีย์ลงทะเบียนให้แก่ผู้จองซื้อตามที่อยู่ของผู้จองซื้อระบุในใบจองซื้อ หรือที่ปรากฏในสมุดทะเบียนผู้ถือหุ้น ณ วันที่ 29 มิถุนายน 2563

หมายเหตุ: ผู้จองซื้อจะเป็นผู้รับผิดชอบค่าใช้จ่ายต่าง ๆ ที่เกิดขึ้นจากเช็คคืนเงินค่าจองซื้อหุ้นสามัญเพิ่มทุนที่ไม่ได้รับการจัดสรรด้วยตนเอง

ทั้งนี้ ไม่ว่าในกรณีใด ๆ หากบริษัทได้มีการจัดส่งเช็คค่าจองซื้อหุ้นคืนทางไปรษณีย์ลงทะเบียนตามที่อยู่ที่ระบุไว้ในสมุดทะเบียนผู้ถือหุ้นโดยถูกต้องแล้ว ให้ถือว่าผู้จองซื้อได้เงินค่าจองซื้อคืนแล้วโดยชอบ และผู้จองซื้อจะไม่มีสิทธิเรียกร้องดอกเบี้ยหรือค่าเสียหายใด ๆ อีกต่อไป

5.11 ข้อสำคัญอื่น ๆ

- 5.11.1 ในกรณีที่ผู้จองซื้อที่มีบัญชีซื้อขายหลักทรัพย์ ผู้จองซื้อและชื่อเจ้าของบัญชีซื้อขายหลักทรัพย์ จะต้องเป็นชื่อเดียวกัน หากเป็นเลขบัญชี/ชื่อบัญชีของบุคคลอื่นจะไม่สามารถนำหุ้นเข้าบัญชีได้ ในกรณีดังกล่าวบริษัทขอสงวนสิทธิในการส่งมอบหุ้นดังกล่าว โดยการออกไปหุ้นในนามของผู้ถือหุ้น ซึ่งอาจทำให้ผู้ถือหุ้นไม่สามารถขายหลักทรัพย์ที่จองซื้อได้ทันในวันทำการแรกของการซื้อขายหลักทรัพย์ที่จองซื้อ
- 5.11.2 โปรดระบุรหัสโบรกเกอร์ที่ประสงค์จะนำหุ้นเข้าบัญชีซื้อขายหลักทรัพย์ให้ถูกต้อง หากระบุไม่ถูกต้องจะทำให้ไม่สามารถโอนหุ้นเข้าบัญชีซื้อขายหลักทรัพย์ที่ต้องการได้ ซึ่งทางบริษัทไม่รับผิดชอบต่อความล่าช้าในการติดตามหุ้นคืนหรืออาจสูญหาย ในกรณีที่ผู้ถือหุ้นกรอกรายละเอียดดังกล่าวไม่ครบถ้วน บริษัทขอสงวนสิทธิในการส่งมอบหุ้นดังกล่าว โดยการออกไปหุ้นในนามของผู้ถือหุ้น ซึ่งอาจทำให้ผู้ถือหุ้นไม่สามารถขายหลักทรัพย์ที่จองซื้อได้ทันในวันทำการแรกของการซื้อขายหลักทรัพย์ที่จองซื้อ
- 5.11.3 จำนวนหุ้นที่ผู้ถือหุ้นระบุไว้ในใบจองซื้อหุ้นสามัญเพิ่มทุนไม่ตรงกับจำนวนเงินที่บริษัทได้รับชำระ บริษัทขอสงวนสิทธิที่จะถือตามจำนวนเงินที่บริษัทได้รับจากการจองซื้อหุ้นเป็นหลัก แต่ทั้งนี้จำนวนเงินดังกล่าวจะต้องไม่เกินมูลค่าหุ้นที่ผู้ถือหุ้นจองซื้อได้รับจัดสรร
- 5.11.4 บริษัทขอสงวนสิทธิในการปรับเปลี่ยนเงื่อนไขในการจองซื้อหุ้น วิธีการชำระเงินค่าจองซื้อหุ้น หรือข้อมูลใด ๆ ที่เกี่ยวข้องกับวิธีการจองซื้อหุ้นสามัญเพิ่มทุนตามความเหมาะสม ในกรณีที่เกิดปัญหาอุปสรรคหรือข้อจำกัดในการดำเนินงาน ทั้งนี้ เพื่อให้เกิดประโยชน์ต่อการจองซื้อหุ้นสามัญเพิ่มทุนของบริษัท

- 5.11.5 บริษัทขอสงวนสิทธิในการดำเนินการยกเลิกการจองซื้อของผู้จองซื้อที่มีรายชื่อเป็นบุคคลที่ถูกกำหนดตามกฎหมายว่าด้วยการป้องกันและปราบปรามการสนับสนุนทางการเงินแก่การก่อการร้าย รวมทั้งหากผู้จองซื้อได้อินเงินเข้าบัญชีบริษัท บริษัทจะไม่สามารถคืนเงินให้แก่ผู้จองซื้อได้ตามที่กฎหมายกำหนด

6. **วัตถุประสงค์ของการเพิ่มทุนโดยละเอียดตามที่ปรากฏในแบบรายงานการเพิ่มทุน**

ลำดับ	วัตถุประสงค์ของการใช้เงินเพิ่มทุน	จำนวนเงินที่จะใช้จากจำนวนเงินที่คาดว่าจะได้รับจากเงินเพิ่มทุน 559,692,990.45 บาท	ระยะเวลาที่คาดว่าจะใช้เงินเพิ่มทุน
1.	แหล่งเงินทุนในการลงทุนในธุรกิจการบริการและการพัฒนาอสังหาริมทรัพย์โดยเฉพาะการเข้าซื้อที่ดินพร้อมสิ่งปลูกสร้างประเภทโรงแรมและที่ดินเปล่าเพื่อรอการพัฒนา (“โครงการอสังหาริมทรัพย์”)	ไม่เกิน 470,000,000 บาท	ภายในเดือน สิงหาคม 2563
2.	เงินทุนหมุนเวียนเพื่อเพิ่มสภาพคล่องทางการเงิน และเงินทุนเพื่อปรับปรุงพัฒนาโครงการต่าง ๆ และการต่อยอดธุรกิจของบริษัทและบริษัทย่อย	ไม่เกิน 89,692,990.45 บาท	ภายในปี 2564

โดยบริษัทมีแผนในการปรับโครงสร้างทางธุรกิจของบริษัทที่จะเน้นการลงทุนไปที่ธุรกิจอสังหาริมทรัพย์และการบริการอันเกี่ยวเนื่องกับอสังหาริมทรัพย์ในแนวชายฝั่งตะวันออกซึ่ง ณ ปัจจุบันอยู่ในระหว่างการขยายตัวเพื่อรองรับโครงการพัฒนาโครงสร้างพื้นฐานในพื้นที่เขตพัฒนาพิเศษภาคตะวันออก (EEC) ซึ่งเมื่อโครงการ EEC เดินหน้า คณะกรรมการบริษัทเชื่อว่ามูลค่าการลงทุนในธุรกิจอสังหาริมทรัพย์จะเพิ่มมากขึ้นตามการขยายตัวของภาคอุตสาหกรรม

ทั้งนี้ หากบริษัทได้รับเงินทุนไม่เพียงพอต่อการใช้เงินตามวัตถุประสงค์ดังกล่าว บริษัทจะจัดหาเงินทุนเพิ่มเติมจากการกู้ยืมเงินจากนักลงทุนหรือสถาบันการเงิน โดยในปัจจุบัน อัตราส่วนหนี้สินต่อทุนของบริษัทเท่ากับ 0.08 เท่า จึงยังคงมีความสามารถในการกู้ยืมค่อนข้างมาก

7. **ประโยชน์ที่บริษัทจะพึงได้รับจากการจัดสรรหุ้นเพิ่มทุน**

บริษัทจะมีแหล่งเงินทุนสำหรับนำไปใช้ในการลงทุนในโครงการอสังหาริมทรัพย์

8. นโยบายเงินปันผลและสิทธิในการรับเงินปันผลของหุ้นส่วนที่เพิ่มทุน

1. นโยบายเงินปันผล

บริษัทจะพิจารณาการจ่ายเงินปันผลจากปัจจัยต่าง ๆ ประกอบ เช่น ผลการดำเนินงานและฐานะการเงินของบริษัท สภาพคล่องของบริษัท การขยายธุรกิจ และปัจจัยอื่น ๆ ที่เกี่ยวข้องในการบริหารงานของบริษัท ซึ่งการจ่ายเงินปันผลดังกล่าวจะต้องได้รับความเห็นชอบจากที่ประชุมผู้ถือหุ้นตามความเหมาะสมและความเห็นชอบของคณะกรรมการบริษัท ซึ่งปัจจุบัน บริษัทยังไม่สามารถจ่ายเงินปันผลได้ เนื่องจากบริษัทมีผลการดำเนินงานขาดทุนสุทธิ และมีผลขาดทุนสะสมอยู่ ดังนั้นบริษัทจะสามารถจ่ายเงินปันผลได้ก็ต่อเมื่อบริษัทมีผลประกอบการที่มีกำไร และสามารถล้างขาดทุนสะสมที่มีอยู่ได้ทั้งหมด

2. ผู้จองซื้อหุ้นเพิ่มทุนครั้งนี้จะมีสิทธิรับเงินปันผลจากการดำเนินงานเริ่มตั้งแต่ผู้จองซื้อหุ้นเพิ่มทุนดังกล่าวได้รับการจดทะเบียนเป็นผู้ถือหุ้นของบริษัท

9. รายละเอียดอื่นใดที่จำเป็นสำหรับผู้ถือหุ้นเพื่อใช้ประกอบการตัดสินใจลงทุนในหุ้นของบริษัท

-ไม่มี-

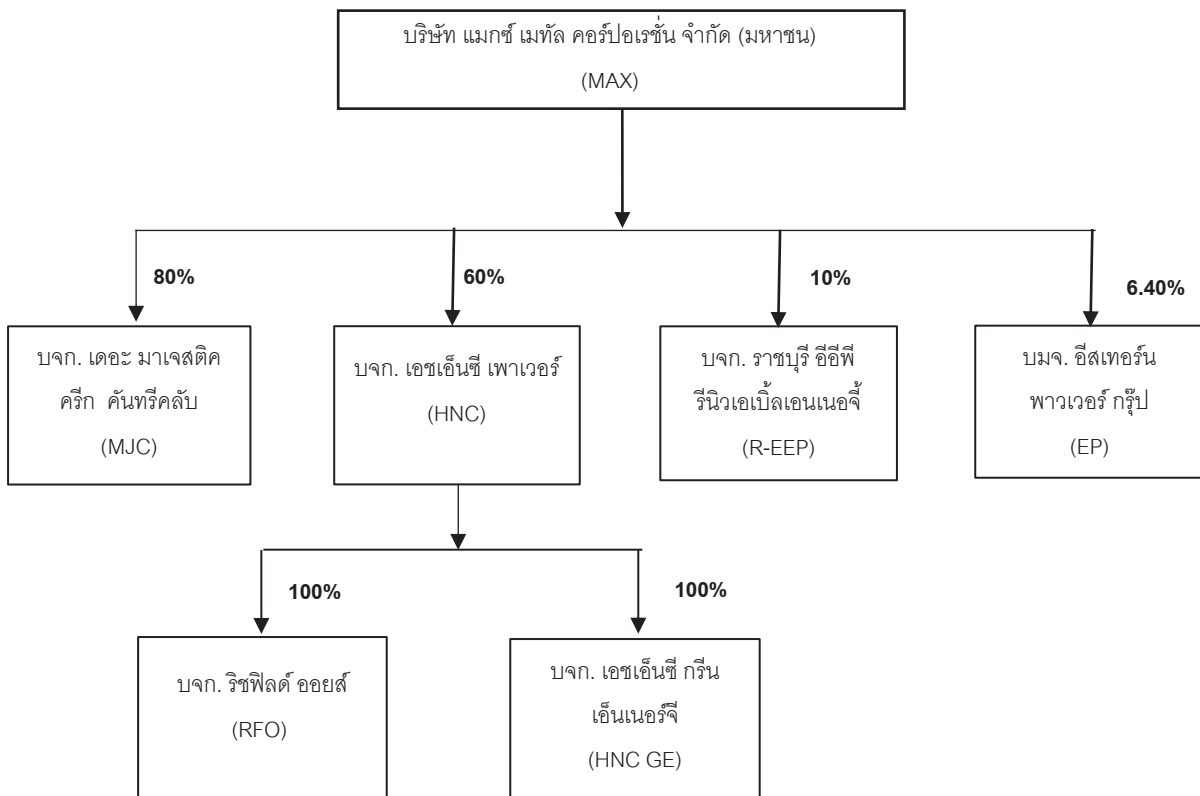
ส่วนที่ 2

ข้อมูลเบื้องต้นของบริษัท แมกซ์ เมทัล คอร์ปอเรชั่น จำกัด (มหาชน)

1. ชื่อและสถานที่ตั้งของบริษัทจดทะเบียน

ชื่อ	บริษัท แมกซ์ เมทัล คอร์ปอเรชั่น จำกัด (มหาชน)
ชื่อย่อหลักทรัพย์	MAX
ธุรกิจหลัก	ประกอบธุรกิจการซื้อมาขายไปเหล็กทุกประเภท
ที่ตั้ง	1077/4-6 อาคารไซมิส ราชครู ชั้น 2 ถนนพหลโยธิน แขวงสามเสนใน เขตพญาไท กรุงเทพมหานคร
โทรศัพท์	0-2357-1377-9
โทรสาร	0-2357-1380
Website	www.maxmetalcop.co.th

2. โครงสร้างของ



ณ วันที่ 31 มีนาคม 2563 บริษัทมีบริษัทย่อยจำนวน 2 บริษัท บริษัทย่อยทางอ้อม 2 บริษัท และบริษัทอื่น 2 บริษัท ซึ่งมีรายละเอียดดังนี้

ชื่อบริษัท	ประเภทกิจการ	อัตราร้อยละ การลงทุน	จัดตั้งขึ้นใน ประเทศ
1. บริษัท เดอะ มาเจสติค ครีก คันทรีคลับ จำกัด (“MJC”)	ประกอบธุรกิจเกี่ยวกับสนาม กอล์ฟ ภัตตาคาร และบริการ โรงแรม	80	ไทย
2. บริษัท เอชเอ็นซี เพาเวอร์ จำกัด (“HNC”)	ประกอบธุรกิจเกี่ยวกับการผลิต และจำหน่ายน้ำมันปาล์ม น้ำมัน ในเมล็ดปาล์ม อาหารสัตว์ ปุ๋ย อินทรีย์ และพลังงานทดแทน	60	ไทย
3. บริษัท ริชฟิลด์ ออยล์ จำกัด (“RFO”)	ประกอบธุรกิจเกี่ยวกับการผลิต และจำหน่ายน้ำมันปาล์มดิบ	ถือหุ้นทางอ้อม ผ่าน HNC ใน สัดส่วนร้อยละ 100	ไทย
4. บริษัท เอชเอ็นซี กรีน เอนเนอร์จี จำกัด (“HNC GE”)	ประกอบธุรกิจเกี่ยวกับการผลิต และจำหน่ายไฟฟ้าและพลังงาน ทดแทน	ถือหุ้นทางอ้อม ผ่าน HNC ใน สัดส่วนร้อยละ 100	ไทย
5. บริษัท ราชนบุรี-อีอีพี รีนิวเอเบิล เอนเนอจี จำกัด (“R-EEP”)	ประกอบธุรกิจเกี่ยวกับผลิต ไฟฟ้าจากเชื้อเพลิงขยะ	10	ไทย
6. บริษัท อีสเทอร์น พาวเวอร์ กรุ๊ป จำกัด (มหาชน) (“EP”)	ประกอบธุรกิจลงทุนในธุรกิจ ผลิตและจำหน่ายไฟฟ้าจาก พลังงานหมุนเวียน	6.40	ไทย

3. ลักษณะการประกอบธุรกิจและการแข่งขัน

เนื่องจากกลุ่มบริษัทฯ ยกเลิกการดำเนินการธุรกิจเหล็ก ตั้งแต่ปี 2560 และไม่รับรู้รายได้จากธุรกิจเหล็กตั้งแต่นั้นปี 2561 กลุ่มบริษัทฯ จึงรับรู้รายได้มาจาก 2 ธุรกิจหลัก คือ ธุรกิจสนามกอล์ฟ และธุรกิจน้ำมันปาล์ม

3.1 ธุรกิจบริการสนามกอล์ฟ

3.1.1 ลักษณะการประกอบธุรกิจ

ประกอบธุรกิจเกี่ยวกับบริการสนามกอล์ฟ ในนามของ สนามกอล์ฟมาเจสติก ครีก เป็นสนามกอล์ฟ 27 หลุม ตลอดจนให้บริการสิ่งอำนวยความสะดวกอื่น ๆ อาทิ การให้บริการรถกอล์ฟ การให้บริการในสวนของอาคารสโมสร ซึ่งประกอบไปด้วยภัตตาคาร ห้องล็อกเกอร์ ร้านขายอุปกรณ์กอล์ฟ และบริการจัดหาเด็กแบกถุงกอล์ฟ (แคดดี้) ให้แก่ นักกอล์ฟ โดยเปิดให้บริการทุกวันตั้งแต่เวลาประมาณ 06.00 - 18.00 น. (ปรับเปลี่ยนเวลาได้ตามสภาพดินฟ้าอากาศของแต่ละฤดูกาล) โดยมีนโยบายมุ่งเน้นคุณภาพของสนามกอล์ฟให้อยู่ในมาตรฐานสากลทั้งในด้านความสมบูรณ์สวยงามและงานด้านบริการที่จะรักษาภาพพจน์ความเป็นสนามกอล์ฟระดับมาตรฐาน และเน้นการให้บริการสมาชิก แยกสมาชิกและครอบครัวของสมาชิกและแขกทั่วไป ซึ่งส่วนใหญ่เป็นชาวต่างชาติจากยุโรปและสแกนดิเนเวีย และเพื่อเสริมกิจการด้านบริการ MJC ยังมีโรงแรมขนาดเล็กให้บริการ แบ่งเป็นห้องสูทจำนวน 4 ห้อง และห้องพักธรรมดาจำนวน 40 ห้อง

3.1.2 ลักษณะผลิตภัณฑ์และบริการ

การให้บริการสนามกอล์ฟแยกตามกลุ่มโครงสร้างรายได้ที่สัมพันธ์กับการประกอบธุรกิจด้านสนามกอล์ฟซึ่งโดยทั่วไปจะได้รับผลกระทบจากสภาพดินฟ้าอากาศ เศรษฐกิจและการเมืองในประเทศ จะมากขึ้นน้อยเพียงใดขึ้นอยู่กับทำเลที่ตั้งและลักษณะกลุ่มลูกค้า สำหรับสนามกอล์ฟมาเจสติก ครีก ปัจจัยดังกล่าวเป็นสาเหตุที่จะส่งผลกระทบต่อการใช้บริการด้วยเช่นกัน ส่วนผลกระทบด้านสภาพดินฟ้าอากาศนั้นจะได้รับอยู่บ้างในช่วงฤดูฝนที่มีฝนตกชุกและต่อเนื่องเพราะช่วงเวลาดังกล่าวนักกอล์ฟไม่สามารถออกรอบได้ ส่งผลให้รายรับในการขายกรีนฟีลดลงซึ่งเป็นเรื่องที่ไม่อาจหลีกเลี่ยงและป้องกันได้

กลุ่มลูกค้าหลักของสนามเป็นกลุ่มลูกค้าชาวต่างชาติ ทั้งที่มีถิ่นพำนักในอำเภอสัตหีบแบบอยู่ถาวรทั้งปี และอยู่ประมาณ 6 เดือน และนักท่องเที่ยวที่มาในช่วงเดือนพฤศจิกายน - กุมภาพันธ์ ของทุกปี

สำหรับโครงสร้างรายได้สนามกอล์ฟซึ่งสัมพันธ์กันประกอบไปด้วย รายได้ค่าสนามกอล์ฟ (กรีนฟี) รายได้ค่าสมาชิกแรกเข้าและค่าบริการสมาชิก ค่าเช่าอุปกรณ์กีฬา (รถกอล์ฟ) รายได้จากห้องอาหารและซุ้มน้ำ และรายได้จากโรงแรม สำหรับผลดำเนินการในปี 2562 ที่ผ่านมา มีดังนี้

- 1) รายได้ค่ากรีนฟี ขึ้นอยู่กับจำนวนนักกอล์ฟที่มาใช้บริการซึ่งจะผันแปรตามฤดูกาล โดยทั่วไปธุรกิจด้านสนามกอล์ฟจะได้รับผลกระทบในช่วงฤดูฝน สนามกอล์ฟมาเจสติก จะมีนักกอล์ฟเข้ามาใช้บริการมากในช่วงเดือนพฤศจิกายน - เดือนกุมภาพันธ์

ของแต่ละปี นักกอล์ฟที่เข้ามาใช้บริการที่สนามส่วนใหญ่ประกอบด้วย กลุ่มสมาชิกชาวต่างชาติ ซึ่งจะมาพำนักที่หัวหิน กลุ่มชาวต่างชาติที่ไม่ได้เป็นสมาชิก ส่วนใหญ่จากประเทศในยุโรป และกลุ่มลูกค้าจากเอเย่นเกาหลี

และเพื่อเป็นการส่งเสริมการขายกับกลุ่มลูกค้าอื่น ๆ MJC ได้เข้าร่วมกิจกรรมชะอำ-หัวหิน Golf Festival ร่วมกับสนามกอล์ฟในอำเภอชะอำ และอำเภอหัวหินเป็นประจำในช่วงระหว่างเดือนสิงหาคม - กันยายน และ MJC ยังได้จัดรายการส่งเสริมการขายอื่นควบคู่ไปกับกิจกรรมดังกล่าว เช่น จัดทำแพคเกจ ตีกอล์ฟบวกร้านอาหาร ราคาพิเศษ เป็นต้น

- 2) รายได้จากค่าสมาชิกเข้าใหม่และรายได้ค่าบริการสมาชิก MJC ได้มีการเปิดขายสมาชิกสนามกอล์ฟแบบราย 1 ปี ราย 3 ปี และราย 5 ปี โดยมุ่งไปที่กลุ่มชาวต่างชาติที่มีถิ่นพำนักในอำเภอหัวหิน โดยสมาชิกต้องเสียค่าธรรมเนียมรายปีจำนวน และต้องชำระค่าบริการรายปีก่อน โดยเรียกเก็บคร่าวละ 1 ปีล่วงหน้าสมาชิกกลุ่มนี้จะได้รับสิทธิพิเศษในการมาใช้บริการที่สนามกอล์ฟ เช่น กรีนฟีราคาพิเศษ ส่วนลดค่าอาหารและเครื่องดื่ม ส่วนลดให้กับแขกของสมาชิก เป็นต้น
- 3) รายได้จากกาให้เช่ารถกอล์ฟ การให้บริการรถกอล์ฟซึ่งปัจจุบันนักกอล์ฟส่วนใหญ่นิยมใช้รถกอล์ฟมากกว่า 90 เปอร์เซนต์ของผู้มาใช้บริการทั้งหมด
- 4) รายได้จากห้องอาหารและซุ้มน้ำ ผู้มาใช้บริการส่วนใหญ่จะเป็นนักกอล์ฟ และแขกของนักกอล์ฟ
- 5) รายได้จากโรงแรม ผู้ที่มาใช้บริการส่วนใหญ่ จะเป็นกลุ่มนักกอล์ฟเกาหลีที่มาตีกอล์ฟและพักผ่อนด้วย โดยจะผ่านเอเย่นช่วงเดือนธันวาคม - มกราคม ของทุกๆ ปี รวมถึงกลุ่มที่มาใช้บริการห้องพักจัดสัมมนา โดยไม่ได้ตีกอล์ฟ

3.1.3 การตลาดและการแข่งขัน

ในปี 2562 ผลกระทบจากค่าเงินบาทที่แข็งค่าขึ้นอย่างต่อเนื่องเมื่อเปรียบเทียบกับปี 2561 เป็นผลให้ภาวะเศรษฐกิจยังคงชะลอตัวส่งผลกระทบต่อนักกอล์ฟที่มาใช้บริการลดน้อยลง และเมื่อเดือนธันวาคม 2562 ได้ประสบปัญหาเกี่ยวกับโรค COVID-19 ที่ขยายวงกว้างไปทั่วโลก ทำให้นักท่องเที่ยวและนักกอล์ฟต่างชาติงดการเดินทางมาตีกอล์ฟลดลงหรือยกเลิกการเดินทาง เช่น คนเกาหลี รวมถึงการเข้ามาของคู่แข่งซึ่งเป็นสนามกอล์ฟเวียดนามที่เข้ามาแย่งส่วนแบ่งตลาดเกาหลีซึ่งเป็นตลาดสำคัญของไทยไป ดังนั้นเพื่อเพิ่มโอกาสด้านการแข่งขันผู้ประกอบการสนามกอล์ฟ จำเป็นที่จะต้องปรับตัวและพัฒนาคุณภาพสนามกอล์ฟให้ได้มาตรฐานอยู่เสมอด้วยเช่นกัน รวมทั้งทำให้สนามกอล์ฟหลายแห่งต้องปรับกลยุทธ์ด้านการตลาด ทั้งลดค่ากรีนฟี หรือขายแบบเหมาจ่ายรวมอาหารและค่าที่พักไว้ด้วยกัน ทำให้

ตลาดกอล์ฟมีการแข่งขันสูง นอกจากนี้การจัดแข่งขันกลุ่มใหญ่ก็ลดน้อยลงกว่าปีที่ผ่านมา ตลอดจนต้องใช้ความพยายามในการรักษาฐานตลาดเดิมและเปิดตลาดใหม่ เช่นตลาดอเมริกา ตลาดยุโรป เพื่อหาตลาดใหม่ ๆ เพิ่มเติม

สำหรับสนามกอล์ฟฯ เป็นสนามที่เน้นการขายและการตลาดผ่านกลุ่มสมาชิกชาวต่างชาติ ครอบครัวของสมาชิก แขกสมาชิกและเอเย่นเป็นหลัก ในปี 2562 จำนวนผู้นักกอล์ฟโดยรวมลดลง 1% สาเหตุส่วนหนึ่งมาจากค่าเงินบาทที่แข็งค่าขึ้นอย่างต่อเนื่องซึ่งมีผลกระทบต่อภาวะเศรษฐกิจ รวมทั้งเหตุการณ์ปี 2561 ที่เกิดในอำเภอหัวหิน และประเทศไทย อย่างไรก็ตาม MJC ยังคงรักษาภาพพจน์ของสนามให้มีคุณภาพมาตรฐานอย่างสม่ำเสมอและการบริการที่ให้ความสะดวกสบายแก่นักกอล์ฟจะเป็นจุดยืนที่สร้างความมั่นใจในการให้บริการ

MJC ได้ทำการ redesign Website ใหม่ อีกทั้งใช้ช่องทาง Social Media ในการทำการตลาด และติดต่อสื่อสารกับกลุ่มนักกอล์ฟมากขึ้น นอกจากนี้ MJC ยังได้จัดหาเอเย่นรายใหม่ๆ ทั้งในประเทศและต่างประเทศ โดยเจาะกลุ่มโรงแรม รีสอร์ทในอำเภอหัวหิน และกลุ่มประเทศที่ไม่เคยเป็นลูกค้ามาก่อน เช่น จีน และออสเตรเลีย เพื่อให้จัดส่งนักกอล์ฟมาเล่นที่สนามให้มากขึ้น

3.1.4 การจัดหาผลิตภัณฑ์หรือบริการ

การให้บริการสนามกอล์ฟคุณภาพของสนามคือปัจจัยที่นักกอล์ฟให้ความสำคัญมากที่สุด อย่างไรก็ตามคุณภาพการให้บริการในด้านต่าง ๆ ก็เป็นส่วนประกอบที่สำคัญที่จะทำให้ลูกค้าเกิดความพึงพอใจ MJC ได้จัดแบ่งงานเพื่อรับผิดชอบดูแลเป็น 2 ด้านเพื่อให้ นักกอล์ฟเกิดความประทับใจทั้งคุณภาพสนาม และความสะดวกสบายในการ ออกกรอบ และการให้บริการในหน่วยงานต่าง ๆ อันประกอบไปด้วย

1) ด้านสนาม ได้จัดแบ่งหน่วยงานเพื่อรับผิดชอบดูแลแยกย่อยเป็น 2 ฝ่าย

- 1.1 ด้านบำรุงรักษาสนามมีหน้าที่ดูแลคุณภาพสนามให้สมบูรณ์ สวยงาม เหมาะต่อการเล่นตามมาตรฐานสากล MJC ได้ปรับปรุงสนามใหม่ทั้ง 27 หลุม แล้วเสร็จปลายปี 2559 โดยยังคงรักษาเอกลักษณ์ของสนาม และยังได้เพิ่มความสวยงาม ทำทาสีตลอดจนเพิ่มความสะดวกสบายและทันสมัยด้วยการให้บริการรถกอล์ฟใหม่ ซึ่งทำให้ MJC มีรายได้จากการให้เช่ารถกอล์ฟเพิ่มขึ้นอีกทางหนึ่งด้วย โดยในระหว่างปีที่เป็นช่วง Low Season ทาง MJC ก็ได้ทำการปรับปรุงสนามอย่างต่อเนื่องเพื่อคงคุณภาพของสนามกอล์ฟที่เป็นมาตรฐานเพื่อรองรับนักกอล์ฟในช่วง Hi Season

- 1.2 ด้านการให้บริการมีหน้าที่ในการให้บริการนักกอล์ฟ ตั้งแต่การรับจองเวลาออกรอบการรับและส่งถุงกอล์ฟ
 - 1.3 การให้บริการรถกอล์ฟและแคดดี้รวมไปถึงการดูแลในสนามให้เกิดความสะอาดสบายแก่ผู้เล่นมากที่สุด
- 2) ด้านการให้บริการในส่วนของคลับเฮ้าส์ ห้องอาหาร และซุ้มน้ำ
- ระหว่างปี 2559-2560 MJC ได้ปรับปรุงและขยายห้องล็อกเกอร์ทั้งชายและหญิงเพื่อรองรับจำนวนนักกอล์ฟที่เพิ่มขึ้น ให้นักกอล์ฟมีความสะดวกสบายในการมาใช้บริการ ในส่วนของห้องอาหารได้จัดหาเฟอร์นิเจอร์ใหม่ที่มีความสวยงามให้บริการแก่นักกอล์ฟ และมีการจัดเตรียมอาหารและเครื่องดื่มต่าง ๆ เพื่อบริการอย่างครบถ้วน
- 3) ด้านการให้บริการโรงแรม MJC มีห้องพักพร้อมให้บริการ สามารถรองรับได้ทั้งกลุ่มนักกอล์ฟ และบุคคลทั่วไป รวมถึงการจัดกรุ๊ปสัมมนาหรือกิจกรรมอื่น ๆ ด้วย

3.2 ธุรกิจน้ำมันปาล์ม

3.2.1 ลักษณะการประกอบธุรกิจ

ประกอบธุรกิจเกี่ยวกับการผลิตและจำหน่ายน้ำมันเมล็ดในปาล์มดิบ น้ำมันปาล์มดิบ กากเมล็ดในปาล์ม (อาหารสัตว์) ในจังหวัดชุมพร โดยมีกำลังการผลิตน้ำมันเมล็ดในปาล์มที่ 36,000 ตันต่อปี โดยปัจจุบันอยู่ระหว่างการดำเนินการก่อสร้างโรงสกัดน้ำมันปาล์มดิบ ขนาดกำลังการผลิต 60/75 ตันผลปาล์มดิบ และโรงไฟฟ้าก๊าซชีวภาพที่ได้จากการนำน้ำเสียจากกระบวนการผลิต เพื่อนำไปเป็นเชื้อเพลิงในการผลิตไฟฟ้าขายให้แก่ การไฟฟ้าส่วนภูมิภาค ขนาดกำลังการผลิตที่ 4 เมกะวัตต์ โรงงานตั้งอยู่เลขที่ 24 หมู่ที่ 16 ตำบลพะโต๊ะ อำเภอบางสะพาน จังหวัดชุมพร โดยปัจจุบัน บริษัทฯ อยู่ระหว่างชะลอโครงการ เนื่องจากยังไม่มีเปิดรับซื้อกระแสไฟฟ้าจากการไฟฟ้าส่วนภูมิภาคแห่งประเทศไทย

นอกจากนี้บริษัทฯ ยังได้ลงทุนในบริษัทย่อยโดยถือหุ้นร้อยละ 100 ของทุนจดทะเบียนที่ออกและชำระแล้ว ซึ่งได้แก่

- 1) บริษัท ริชฟิลด์ ออยล์ จำกัด ทุนจดทะเบียนและชำระแล้ว จำนวน 48 ล้านบาท ประกอบธุรกิจผลิตและจำหน่ายน้ำมันเมล็ดในปาล์มดิบ และกากเมล็ดในปาล์ม (อาหารสัตว์) ได้รับการส่งเสริมการลงทุนจากคณะกรรมการส่งเสริมการลงทุน (BOI) เป็นระยะเวลา 8 ปี และขยายธุรกิจสู่การวิจัยและพัฒนาการจัดการสวนปาล์ม และนวัตกรรมสินค้าจากปาล์มน้ำมัน

- 2) บริษัท เอชเอ็นซี กรีน เอนเนอร์จี้ จำกัด ทุนจดทะเบียนและชำระแล้ว จำนวน 1 ล้านบาท ประกอบธุรกิจผลิตและจำหน่ายไฟฟ้าและพลังงานทดแทน ตามแผนงานการดำเนินธุรกิจด้านพลังงานครบวงจร

3.2.2 ลักษณะผลิตภัณฑ์และบริการ

ผลิตภัณฑ์ของธุรกิจผลิตและจัดจำหน่ายน้ำมันเมล็ดในปาล์มดิบ น้ำมันปาล์มดิบ เมล็ดในปาล์ม และกากเมล็ดในปาล์ม สามารถจำแนกได้ 3 ประเภท ดังนี้

- 1) น้ำมันเมล็ดในปาล์มดิบ (Crude Palm Kernel Oil หรือ CPKO)

น้ำมันเมล็ดในปาล์ม (Crude Palm Kernel Oil : CPKO) ได้จากการสกัดเมล็ดในปาล์ม (Palm Kernel) โดยเฉลี่ยเมล็ดในปาล์มที่สมบูรณ์ 100 กิโลกรัม สามารถสกัดเป็นน้ำมันเมล็ดในปาล์มได้ประมาณ 42-45 กิโลกรัม ซึ่งคุณสมบัติทางเคมีและคุณค่าทางโภชนาการมีคุณสมบัติใกล้เคียงกับน้ำมันมะพร้าว ซึ่งปกติน้ำมันมะพร้าวจะมีคุณสมบัติที่เหมาะสมกับการนำไปใช้กับอุตสาหกรรมต่อเนื่องที่ไม่ใช่ผลิตภัณฑ์อาหารเป็นจำนวนมาก แต่เนื่องจากน้ำมันมะพร้าวมีปริมาณไม่เพียงพอกับความต้องการ ดังนั้น น้ำมันเมล็ดในปาล์มซึ่งมีคุณสมบัติไม่แตกต่างกัน จึงมีความเหมาะสมในการนำไปใช้ทดแทน ซึ่งโดยทั่วไปราคาน้ำมันเมล็ดปาล์มยังอยู่ในระดับที่ต่ำกว่าราคาน้ำมันมะพร้าว อีกทั้ง ปัจจุบันการขยายตัวของอุตสาหกรรมโพลิเอทิลีนเพิ่มขึ้นอย่างต่อเนื่อง จึงทำให้ความต้องการน้ำมันเมล็ดในเพิ่มขึ้นอย่างต่อเนื่อง

โดยทั่วไปน้ำมันเมล็ดในปาล์มจะถูกนำไปใช้ในลักษณะเดียวกันกับน้ำมันปาล์ม คือ ใช้ในการบริโภค รวมถึงในอุตสาหกรรมอาหาร เช่น การทำเนยเทียม ครีมเทียม ไขมันทำขนมปัง ลูกอม หรือ ใช้ในอุตสาหกรรมที่ไม่ใช่ผลิตภัณฑ์อาหาร เช่น การผลิตสบู่ ผงซักฟอก และกรดไขมันอิสระ เป็นต้น

- 2) น้ำมันปาล์มดิบ (Crude Palm Oil หรือ CPO)

น้ำมันปาล์มดิบ (Crude Palm Oil หรือ CPO) เป็นผลิตภัณฑ์ที่สกัดได้จากการบีบเนื้อปาล์ม ซึ่งมีลักษณะเป็นของเหลวสีน้ำตาลแดง โดยน้ำมันปาล์มดิบถือเป็นวัตถุดิบในอุตสาหกรรมต่อเนื่องต่าง ๆ หลายประเภท โดยทั่วไปการใช้ประโยชน์ของน้ำมันปาล์มดิบแบ่งออกได้เป็น 2 ประเภทหลักๆ ได้แก่ การใช้ประโยชน์เพื่อการอุปโภคบริโภค และใช้เป็นวัตถุดิบในการผลิตพลังงานทดแทน โดยปริมาณการใช้ในแต่ละประเภทสามารถคิดเป็นสัดส่วนประมาณร้อยละ 54.76 และร้อยละ 45.24 ของปริมาณน้ำมันปาล์มดิบที่ใช้ในประเทศ (ที่มา: ค่าเฉลี่ยของข้อมูลปี 2559 สำนักส่งเสริมการค้าสินค้าเกษตร กรมการค้าภายใน) นอกจากนี้ น้ำมันปาล์มดิบยัง

สามารถนำไปใช้ในอุตสาหกรรมอาหารและอุตสาหกรรมอื่น ๆ หลายประเภท เช่น การผลิตบิสกิต ครีมเทียมไอศกรีม อุตสาหกรรมเครื่องสำอาง ได้แก่ การผลิตแชมพู และอุตสาหกรรมโพลีเอทิลีนคอล ซึ่งได้แก่การผลิตกรดไขมันและเมทิลเอสเธอร์ เป็นต้น

3) เมล็ดในปาล์ม (Palm Kernel หรือ PK)

เมล็ดในปาล์ม (Palm Kernel หรือ PK) เป็นผลิตภัณฑ์ที่ได้จากกระบวนการสกัดน้ำมันปาล์มดิบ โดยเมล็ดในปาล์มเป็นส่วนในสุดของผลปาล์ม โดยโรงงานสกัดน้ำมันปาล์มดิบจะมีกระบวนการแยกกระลา (Shell) ออกจากเมล็ดในปาล์ม โดยเมล็ดในปาล์มจะมีเนื้อเมล็ดในปาล์มที่มีลักษณะเป็นสีขาวขุ่น ซึ่งเมล็ดในปาล์มนี้จะนำไปสกัดในโรงงานสกัดน้ำมันเมล็ดในปาล์ม จะได้เป็นน้ำมันเมล็ดในปาล์มดิบ ซึ่งเมื่อนำไปผ่านกระบวนการกลั่นแล้ว จะสามารถนำไปเป็นวัตถุดิบในอุตสาหกรรมอาหาร เช่น การทำเนยเทียม ครีมเทียม ไขมันทำขนมปัง ลูกอม หรือนำใช้ในอุตสาหกรรมที่ไม่ใช่ผลิตภัณฑ์อาหาร เช่น การผลิตสบู่ ผงซักฟอก และกรดไขมันอิสระ เป็นต้น

4) กากเมล็ดในปาล์ม (Palm Kernel Cake หรือ PKC)

กากเมล็ดในปาล์ม (Palm Kernel Cake หรือ PKC) เป็นผลิตภัณฑ์ที่ได้จากกระบวนการสกัดน้ำมันเมล็ดในปาล์ม โดยกากเมล็ดในปาล์มมีคุณค่าทางโภชนาการสูง โดยมีโปรตีนและไขมันใกล้เคียงกับรำละเอียด และมีกลิ่นหอมน่ากิน สามารถนำมาใช้ทดแทนรำละเอียดได้ เหมาะสำหรับการนำไปใช้เป็นอาหารสำหรับสัตว์กระเพาะรวม เช่น วัว แพะ แกะ และยังสามารถนำไปใช้เป็นอาหารสำหรับสัตว์กระเพาะเดี่ยว เช่น สุกร สัตว์ปีก สัตว์น้ำ แต่อาจจะต้องมีระดับการใช้น้อยในสัดส่วนที่น้อยกว่าอาหารสำหรับสัตว์กระเพาะรวม

3.2.3 การตลาดและการแข่งขัน

1) กลยุทธ์ทางการตลาด

HNC มีนโยบายควบคุมขั้นตอนการผลิตเพื่อรักษาระดับมาตรฐาน นอกจากนี้ ยังมีนโยบายด้านคุณภาพและการบริการที่สนองต่อความต้องการของลูกค้าในด้านต่าง ๆ เพื่อให้มีความสัมพันธ์อันดีระหว่างกัน เช่น การให้ข้อมูลข่าวสารที่มีประโยชน์ และตรงตามความจริงแก่ลูกค้า การวัดความพึงพอใจของลูกค้าต่อสินค้าและบริการ รวมไปถึงการศึกษาและนำเครื่องมือทางการตลาดมาใช้ เพื่อช่วยในการวิเคราะห์ และตัดสินใจในทิศทางของ HNC ในระยะ ยาว ในขณะเดียวกัน HNC ยังมีบริษัทย่อย เพื่อมุ่งเน้นงานวิจัยพันธุ์ปาล์ม เพื่อเป็นแหล่งรวบรวมความรู้

ข้อมูลงานวิจัย และนำมาใช้ในการเพาะเมล็ดพันธุ์ปาล์ม เพื่อให้ได้มาซึ่งสายพันธุ์ที่ดี กล้าปาล์มที่มีความเหมาะสมกับสภาพแวดล้อมใน การปลูกปาล์มของเกษตรกรในพื้นที่ ที่มีความแตกต่างกัน ตลอดจนการเผยแพร่ให้ข่าวสารความรู้ต่าง ๆ แก่เกษตรกรทั่วไป การจัดการด้านการดูแลสวนปาล์มเป็นไปตามหลักวิชาการ โดยคำนึงถึงสิ่งแวดล้อม จึงได้นำสิ่งที่เหลือใช้จากโรงงานกลับมาใช้กับสวนปาล์มเพื่อก่อให้เกิดประโยชน์สูงสุด อาทิเช่น ทะลายปาล์ม นำมาทำปุ๋ยอินทรีย์ เพื่อทดแทนปุ๋ยเคมี ซึ่งเป็นการช่วยลดต้นทุนการผลิตได้มากในแต่ละปี

นอกจากนี้ HNC ยังคงมุ่งเน้นการทำงานเป็นทีม การให้บริการที่ดีและมีประสิทธิภาพแก่ลูกค้าของ HNC รวมถึง การดำเนินโครงการ CSR อย่างต่อเนื่อง เพื่อแสดงความรับผิดชอบต่อสังคมและสิ่งแวดล้อม อันจะนำไปสู่การพัฒนาที่ยั่งยืนต่อไป

2) การจำหน่ายและช่องทางการจัดจำหน่าย

การจำหน่ายผลิตภัณฑ์ต่าง ๆ ของ HNC ส่วนใหญ่เป็นการขายให้แก่ผู้ซื้อรายใหญ่ กล่าวคือ น้ำมันเมล็ดในปาล์มดิบ น้ำมันปาล์มดิบ จะจำหน่ายให้กับโรงกลั่นน้ำมัน บริษัท และโรงงานอุตสาหกรรมต่อเนื่องต่าง ๆ เช่นอุตสาหกรรมโพลีเอทิลีน เคมีคอล ผู้ผลิตไบโอดีเซล ผู้รวบรวม ส่วนกากเมล็ดในปาล์ม จะจำหน่ายให้แก่โรงงานอุตสาหกรรมอาหารสัตว์ กลุ่มผู้เลี้ยงสัตว์ ผู้รวบรวม รวมถึงการจำหน่ายให้แก่เกษตรกรในพื้นที่ เพื่อเป็นการส่งเสริมการประกอบอาชีพตามแนวทางของเศรษฐกิจพอเพียง โดยลักษณะการจำหน่ายผลิตภัณฑ์ต่าง ๆ ของ HNC ส่วนใหญ่เป็นการทำสัญญาซื้อขายในระยะสั้น (Short-term Contract) ระยะเวลาประมาณ 1 เดือน สัญญาดังกล่าวจะกำหนดราคาซื้อขาย ปริมาณ ระยะเวลาที่กำหนดส่งมอบ และข้อตกลงกำหนดมาตรฐานสินค้าเป็นสำคัญ นอกจากการทำสัญญาซื้อขายแล้ว ยังมีการซื้อขายบางส่วนที่กระทำขึ้นรายวัน ซึ่งใช้ราคาซื้อขาย ณ ราคาของวันนั้น ๆ (Spot Price) เป็นเกณฑ์

3) ลักษณะของลูกค้าและสภาพการแข่งขัน

HNC มีความสัมพันธ์ที่ดีกับลูกค้าและบุคคลในแวดวงธุรกิจที่เกี่ยวข้องเป็นระยะเวลานาน อนึ่ง สถานภาพของบุคคลในอุตสาหกรรมนี้ ส่วนมากจะเป็นบุคคลที่มีความสัมพันธ์กันเป็นอย่างดี แม้ว่าจะมีสภาพการแข่งขันรุนแรงโดยเฉพาะในด้านราคา อย่างไรก็ตาม ลูกค้าส่วนใหญ่ของ HNC เป็นองค์กรที่มีขนาดใหญ่ และมีความน่าเชื่อถือ จึงทำให้ความเสี่ยงของหนี้เสียของ HNC มีอยู่ในระดับที่ต่ำ ประกอบกับการขายอยู่ในลักษณะกระจาย ไม่ได้เน้นที่รายใดรายหนึ่งโดยเฉพาะ จึงทำให้ HNC สามารถบริหารและจัดการการจัดจำหน่ายได้อย่างมีประสิทธิภาพ

3.2.4 การจัดหาผลิตภัณฑ์หรือบริการ

1) การจัดหาวัตถุดิบเพื่อผลิตและจัดจำหน่าย- เมล็ดในปาล์ม

โรงสกัดน้ำมันเมล็ดในปาล์มดิบของ HNC จะจัดหาเมล็ดในปาล์มจากโรงสกัดน้ำมันปาล์มดิบ (CPOA) จากโรงงานในพื้นที่จังหวัดชุมพร และจังหวัดใกล้เคียง โดยปัจจุบันมีจำนวนกว่า 13 โรงงาน ซึ่งในการจัดหาเมล็ดในปาล์มเพื่อใช้ในการผลิตและจัดจำหน่าย HNC จะกำหนดมาตรฐานการรับวัตถุดิบ ซึ่งประกอบด้วย

1.1 เมล็ดในปาล์มดิบต้องมีประมาณความชื้น (Moisture) ไม่เกิน 5 %

1.2 เมล็ดในปาล์มดิบต้องไม่มีขยะ (Shell) ปนมากับเมล็ดในปาล์ม ไม่เกิน 10 %

2) การหาน้ำมันปาล์มดิบเพื่อจัดจำหน่าย

ปัจจุบัน HNC จะหาน้ำมันปาล์มดิบจากโรงสกัดน้ำมันปาล์มดิบ (CPOA) จากโรงงานในพื้นที่จังหวัดชุมพรและจังหวัดใกล้เคียง โดยปัจจุบันมีจำนวนกว่า 13 โรงงาน ซึ่งในการหาน้ำมันปาล์มดิบ เพื่อจัดจำหน่ายนั้น HNC จะกำหนดมาตรฐานการรับน้ำมันปาล์มดิบ ซึ่งประกอบด้วย

1.1 ค่าความชื้น (Moisture) ในน้ำมันปาล์มดิบ ไม่เกิน 0.50 %

1.2 ค่าความกรด (Free fatty acid : FFA) ในน้ำมันปาล์มดิบ ไม่เกิน 5 %

3) การจัดหากากเมล็ดในปาล์มเพื่อจัดจำหน่าย

ปัจจุบัน HNC จะจัดหากากเมล็ดในปาล์ม เพื่อจัดจำหน่ายจากโรงงานสกัดน้ำมันเมล็ดในแบบหีบสกัด และผู้รวบรวม จำนวน 2 ราย ซึ่งในการรับกากเมล็ดในปาล์มเพื่อจัดจำหน่าย HNC จะกำหนดมาตรฐานการรับกากเมล็ดในปาล์มที่มีอุณหภูมิของเนื้อกากเมล็ดในปาล์ม ไม่เกิน 50 องศาเซลเซียส

4. โครงสร้างรายได้

งบการเงินรวม	2562		2561		2560	
	มูลค่า	%	มูลค่า	%	มูลค่า	%
1. ผลิตภัณฑ์หลักสำเร็จรูป	-	-	-	-	35.71	5.93
2. บริการสนามกอล์ฟ	44.84	2.97	48.98	4.55	51.40	8.54
3. ผลิตและจำหน่ายน้ำมันปาล์ม	1,437.52	94.98	984.79	91.44	490.34	81.43

งบการเงินรวม	2562		2561		2560	
	มูลค่า	%	มูลค่า	%	มูลค่า	%
รวมรายได้หลัก	1,482.36	97.95	1,033.77	95.99	577.44	95.90
4. รายได้อื่น ๆ	31.07	2.05	43.20	4.01	24.75	4.10
รวมรายได้	1,513.43	100	1,076.96	100	602.15	100

5. ทรัพย์สินที่ใช้ในการประกอบธุรกิจ

ทรัพย์สินถาวรหลักของบริษัท

1. รายละเอียดของที่ดิน อาคาร และ อุปกรณ์ ของบริษัท

บริษัทมีสำนักงานใหญ่ ตั้งอยู่เลขที่ 1077/4-6 อาคารไซมิส ราชครู ชั้น 2 ถนนพหลโยธิน แขวงสามเสน ใน เขตพญาไท กรุงเทพมหานคร โดยสัญญาเช่ามีกำหนดระยะเวลา 3 ปี ซึ่งบริษัทมีภาระผูกพันที่ต้องจ่ายชำระค่าเช่าในอนาคต ประมาณ 2.67 ล้านบาท

บริษัทมีทรัพย์สินที่ใช้ในการดำเนินธุรกิจ มีรายละเอียดดังนี้

รายการ	ลักษณะกรรมสิทธิ์	มูลค่าตามบัญชีสุทธิ (ล้านบาท)			
		31 มี .ค.2563	31 ธ .ค.2562	31 ธ .ค.2561	31 ธ .ค.2560
ที่ดิน	เจ้าของ	338.23	338.23	526.45	526.45
สนามกอล์ฟ	เจ้าของ	118.80	119.56	123.91	132.62
อาคารและส่วนปรับปรุงอาคาร	เจ้าของ	77.55	77.40	100.45	105.03
เครื่องมือและอุปกรณ์	เจ้าของ	41.92	43.33	45.12	48.73
เครื่องใช้สำนักงาน	เจ้าของ	0.26	0.30	0.31	0.30
เครื่องตกแต่งและติดตั้ง	เจ้าของ	3.55	3.61	3.71	3.74
ยานพาหนะ	เจ้าของ	0.46	1.09	2.33	2.94
งานระหว่างก่อสร้าง	เจ้าของ	0.04	0.09	0.72	1.15
รวม		580.81	583.61	803.00	820.96

2. การประกอบธุรกิจพัฒนาอสังหาริมทรัพย์ของบริษัท

- ไม่มี -

3. สิทธิทรัพย์สินไม่มีตัวตนของบริษัท

- ไม่มี -

4. นโยบายการลงทุนในบริษัทย่อยและนโยบายการบริหารงานในบริษัทย่อย

บริษัทมีนโยบายการลงทุนในบริษัทย่อย โดยคณะกรรมการของบริษัทจะร่วมกันพิจารณาตามนโยบายการลงทุนของบริษัท โดยคำนึงถึงความจำเป็นเหมาะสมและประโยชน์ของบริษัทและผู้ถือหุ้นเป็นสำคัญ โดยมีรายละเอียดการลงทุนดังนี้

1. ธุรกิจสนามกอล์ฟ

ที่ประชุมคณะกรรมการบริษัทครั้งที่ ครั้งที่ 7/2559 ซึ่งประชุมเมื่อวันที่ 27 กรกฎาคม 2559 ได้มีมติให้บริษัทเข้าลงทุนโดยการซื้อหุ้นสามัญของบริษัท เดอะมาเจสติค ครีก คันทรีคลับ จำกัด (“MJC”) จากบริษัท หัวหินพัฒนา จำกัด จำนวน 20,800,000 หุ้น ในราคา 12.50 บาท คิดเป็นมูลค่ารวมทั้งสิ้น 260,000,000 บาท ในสัดส่วนร้อยละ 80 ซึ่ง MJC เป็นผู้ประกอบธุรกิจเกี่ยวกับสนามกอล์ฟ ซึ่งมีรายละเอียดดังนี้

ชื่อบริษัท	: บริษัท เดอะมาเจสติค ครีก คันทรีคลับ จำกัด
วันที่จดทะเบียนจัดตั้ง	: 3 ธันวาคม 2529
ที่ตั้งสำนักงานใหญ่	: เลขที่ 164 หมู่ที่ 4 ต.ทับใต้ อ.หัวหิน จ.ประจวบคีรีขันธ์
ทุนจดทะเบียนชำระแล้ว	: 260,000,000 บาท แบ่งออกเป็นหุ้นสามัญจำนวน 26,000,000 หุ้น
มูลค่าที่ตราไว้หุ้นละ	: 10 บาท
ประเภทธุรกิจ	: ประกอบธุรกิจเกี่ยวกับสนามกอล์ฟ ภายใต้ชื่อ “เดอะ มาเจสติค ครีก คันทรีคลับ” จำนวน 27 หลุม และห้องพักเพื่อให้บริการแก่ลูกค้าจำนวน 44 ห้อง ตั้งอยู่ในเขต ต.ทับใต้ อ.หัวหิน จ.ประจวบคีรีขันธ์ บนเนื้อที่ประมาณ 1,400 ไร่ ปัจจุบันมีสมาชิกรวมกว่า 1,600 ราย

นโยบายหลักการดำเนินงานกิจการของบริษัท MJC นั้น บริษัทได้ส่งตัวแทนกรรมการเข้าไปเป็นกรรมการของ MJC ซึ่งเป็นบริษัทย่อย จำนวน 2 ท่าน คือ นายสมชาย มีเสน และนายกุศล สังขนันท์ ตามมติคณะกรรมการครั้งที่ 3/2562 เมื่อวันที่ 27 กุมภาพันธ์ 2562 แต่งตั้งนายกุศล สังขนันท์ เข้าดำรงตำแหน่งกรรมการบริษัทและประธานเจ้าหน้าที่บริหารของ MJC ซึ่ง

เป็นบริษัทย่อย แทนกรรมการเดิม คือ นายอิทธิชัย อรุณศรีแสงไชย ที่ขอลาออกเมื่อวันที่ 15 กุมภาพันธ์ 2562 และมติคณะกรรมการครั้งที่ 12/2562 เมื่อวันที่ 4 ธันวาคม 2562 แต่งตั้ง นายชาติรี ชื่นสุขสินทรัพย์ เข้าดำรงตำแหน่งกรรมการของ MJC ซึ่งเป็นบริษัทย่อย แทนกรรมการเดิม คือ นายสมชาย มีเสน ที่ขอลาออกเมื่อวันที่ 2 ธันวาคม 2562

2. ธุรกิจน้ำมันปาล์ม

ที่ประชุมคณะกรรมการบริษัทครั้งที่ ครั้งที่ 10/2560 ซึ่งประชุมเมื่อวันที่ 6 มิถุนายน 2560 ได้ มีมติให้บริษัทเข้าซื้อหุ้นสามัญของบริษัท เอชเอ็นซี เพาเวอร์ จำกัด (“HNC”) รวมจำนวนหุ้นทั้งสิ้น 1,500,000 หุ้น มูลค่าที่ตราไว้หุ้นละ 100 บาท คิดเป็นสัดส่วนร้อยละ 60 ของทุนจดทะเบียนที่ชำระแล้วของ HNC ในราคาหุ้นละ 186.67 บาท รวมเป็นจำนวนเงินทั้งสิ้น 280 ล้านบาท ซึ่ง HNC ประกอบธุรกิจเกี่ยวกับการผลิตและจำหน่ายน้ำมันปาล์ม น้ำมันในเมล็ดปาล์ม อาหารสัตว์ ปุ๋ยอินทรีย์ และพลังงานทดแทน โดยมีรายละเอียดดังนี้

ชื่อบริษัท	: บริษัท เอชเอ็นซี เพาเวอร์ จำกัด
วันที่จดทะเบียนจัดตั้ง	: 1 กันยายน 2554
ที่ตั้งสำนักงานใหญ่	: เลขที่ 204 ถนนนนทบุรี ตำบลบางกระสอบ อำเภอเมืองนนทบุรี จังหวัดนนทบุรี
ทุนจดทะเบียนชำระแล้ว	: 250 ล้านบาท แบ่งเป็นหุ้นสามัญ 2.5 ล้านหุ้น
มูลค่าที่ตราไว้หุ้นละ	: 100 บาท
ประเภทธุรกิจ	: ดำเนินธุรกิจผลิตน้ำมันเมล็ดในปาล์มดิบ และจัดจำหน่ายน้ำมันเมล็ดในปาล์มดิบ น้ำมันปาล์มดิบ กากเมล็ดในปาล์ม (อาหารสัตว์) ปุ๋ยอินทรีย์ และพลังงานทดแทน

นโยบายหลักการดำเนินกิจการของบริษัท HNC นั้น บริษัทได้ส่งตัวแทนเข้าไปเป็นกรรมการของ HNC ซึ่งเป็นบริษัทย่อย จำนวน 1 ท่าน คือ นายกุลล สังขนันท์ ตามมติคณะกรรมการครั้งที่ 3/2562 เมื่อวันที่ 27 กุมภาพันธ์ 2562 เข้าดำรงตำแหน่งกรรมการบริษัทและประธานกรรมการของ HNC ซึ่งเป็นบริษัทย่อย และแต่งตั้งนายชาติรี ชื่นสุขสินทรัพย์เข้าดำรงตำแหน่งกรรมการของ HNC

6. โครงการในอนาคต

ตามมติที่ประชุมสามัญผู้ถือหุ้น ประจำปี 2563 เมื่อวันที่ 19 มิถุนายน 2563 ได้อนุมัติให้บริษัทเข้าลงทุนในหุ้นสามัญของบริษัท เดอะ มาสเตอร์ เรียลเอสเตท จำกัด จำนวน 390,000 หุ้น มูลค่าหุ้นที่ตราไว้หุ้นละ 100 บาทต่อ

หุ้น และบริษัท อริยา เอสเตท จำกัด จำนวน 10,000 หุ้น มูลค่าหุ้นที่ตราไว้หุ้นละ 100 บาทต่อหุ้น คิดเป็นสัดส่วนร้อยละ 100 ของหุ้นที่จำหน่ายได้แล้วทั้งหมดของเดอะ มาสเตอร์ รีเทลเอสเตท และอริยา เอสเตทภายหลังจากการเข้าทำรายการเสร็จสมบูรณ์ ซึ่งประกอบธุรกิจพัฒนาอสังหาริมทรัพย์

7. รายชื่อผู้ถือหุ้นรายใหญ่

รายชื่อผู้ถือหุ้นรายใหญ่ 10 รายแรก ณ วันที่ 22 พฤษภาคม 2563 มีรายละเอียดดังนี้

ลำดับที่	ชื่อ- นามสกุล	จำนวนหุ้น	%
1.	น.ส. อรอร อัครเศรณี	2,315,000,000	7.76
2.	นาย สมชาย อโณทัยยืนยง	1,600,000,000	5.36
3.	นาย จำนงค์ พุทธิมา	1,434,373,200	4.81
4.	MR. JOSEPH LEE BOON LENG	1,413,788,250	4.74
5.	UOB KAY HIAN PRIVATE LIMITED	839,877,323	2.81
6.	นาย ปกรณ์ ธีรอำรง	733,781,400	2.46
7.	นาย สมยศ วงษ์ทองสาดี	684,000,000	2.29
8.	MISS CHIN JUDIANA S P	642,656,900	2.15
9.	บริษัท ไทยเอ็นวีดีอาร์ จำกัด	577,501,740	1.93
10.	นาย ปกรณ์ มงคลธาดา	400,000,000	1.34
	รวมจำนวนหุ้น 10 ลำดับแรก	10,640,978,813	35.65
11.	ผู้ถือหุ้นอื่น ๆ	19,209,314,011	64.35
	รวมจำนวนหุ้นทั้งหมด	29,850,292,824	100.00

8. รายชื่อคณะกรรมการบริษัท

คณะกรรมการบริษัท ณ วันที่ 29 มิถุนายน 2563 ประกอบด้วย กรรมการจำนวน 8 ท่าน ได้แก่

1)	นาย พิพัทธ์	ชนะสงคราม	ประธานกรรมการ กรรมการอิสระ และประธานกรรมการตรวจสอบ
2)	นาย กุศล	สังขนันท์	รองประธานกรรมการ และประธานเจ้าหน้าที่บริหาร
3)	นายธนู	สุขบำเพ็ญ	กรรมการ
4)	นาย ชาตรี	ชื่นสุขสินทรัพย์	กรรมการ
5)	นาย สุจิตร	จันทร์สว่าง	กรรมการ
6)	น.ส. เขียวโรจน์	กลิ่นบุญ	กรรมการ
7)	นาย ชาญณรงค์	แก้วไตรรัตน์	กรรมการ
8)	นาย ศิรัตน์	รัตนไพฑูรย์	กรรมการอิสระ และกรรมการตรวจสอบ

รักษาการเลขานุการบริษัท : น.ส. ชลิตา สุรินทร์รัฐ

9. ประวัติการเพิ่มทุนในระยะเวลา 3 ปีที่ผ่านมา

ปี 2560 ประชุมวิสามัญผู้ถือหุ้นครั้งที่ 1/2560 ประชุมเมื่อวันที่ 24 กุมภาพันธ์ 2560 มีมติดังต่อไปนี้

1. ลดทุนจดทะเบียนของบริษัทจากเดิม 45,304,223,696 บาท เป็น 29,602,897,629 บาท โดยการตัดหุ้นจดทะเบียนที่ยังไม่ได้ออกจำหน่ายของบริษัทจำนวน 15,701,326,067 บาท แบ่งออกเป็นหุ้นสามัญจำนวน 15,701,326,067 หุ้น มูลค่าที่ตราไว้หุ้นละ 1 บาท โดยการตัดหุ้นที่รองรับการใช้สิทธิของใบแสดงสิทธิในการซื้อหุ้นเพิ่มทุนที่โอนสิทธิได้ รุ่นที่ 1 (MAX-T1) จำนวนไม่เกิน 5,700,000,000 หุ้น หุ้นสามัญเพิ่มทุน เพื่อรองรับการออกหุ้นเพิ่มทุนให้แก่บุคคลในวงจำกัด (Private Placement) ไม่เกิน 50 ราย จำนวน 10,000,000,000 หุ้น และหุ้นจดทะเบียนที่เหลือจากการรองรับการใช้สิทธิซื้อหุ้นสามัญเพิ่มทุนของใบสำคัญแสดงสิทธิ ครั้งที่ 2 (MAX-W2) จำนวน 1,326,067 หุ้น
2. เพิ่มทุนจดทะเบียนของบริษัทจากเดิม 29,602,897,629 บาท เป็น 99,555,048,070 บาท โดยการออกหุ้นสามัญเพิ่มทุนใหม่จำนวน 69,952,150,441 หุ้น มูลค่าที่ตราไว้หุ้นละ 1 บาท โดยมีรายละเอียดการจัดสรรหุ้นสามัญเพิ่มทุนใหม่ ดังนี้
 - 2.1 จัดสรรหุ้นสามัญเพิ่มทุนจำนวนไม่เกิน 49,583,851,118 หุ้น มูลค่าที่ตราไว้หุ้นละ 1 บาท เพื่อเสนอขายให้แก่ผู้ถือหุ้นเดิมของบริษัทตามสัดส่วนการถือหุ้น (Rights Offering)
 - 2.2 จัดสรรหุ้นสามัญเพิ่มทุนจำนวนไม่เกิน 12,395,962,780 หุ้น เพื่อรองรับการใช้สิทธิของใบสำคัญแสดงสิทธิที่จะซื้อหุ้นสามัญของบริษัท ครั้งที่ 3 (“MAX-W3”) ที่บริษัทจะออกให้แก่ผู้ถือหุ้นเดิมของบริษัทที่จองซื้อและได้รับจัดสรรหุ้นเพิ่มทุนที่ออกและเสนอขายให้แก่ผู้ถือหุ้นเดิมตามสัดส่วนการถือหุ้น (Rights Offering)
 - 2.3 จัดสรรหุ้นสามัญเพื่อรองรับการปรับสิทธิของใบสำคัญแสดงสิทธิที่จะซื้อหุ้นสามัญของบริษัทครั้งที่ 1 (MAX-W1) จำนวน 4,196,856,270 หุ้น และจัดสรรหุ้นสามัญเพื่อรองรับการปรับสิทธิของใบสำคัญแสดงสิทธิที่จะซื้อหุ้นสามัญของบริษัทครั้งที่ 2 (MAX-W2) จำนวน 3,775,480,273 หุ้น

ปี 2561 -

ปี 2562 -

ปี 2563

ประชุมสามัญผู้ถือหุ้นประจำปี 2563 ประชุมเมื่อวันที่ 19 มิถุนายน 2563 มีมติดังต่อไปนี้

1. ลดทุนจดทะเบียนของบริษัทจากเดิม 99,555,048,070 บาท เป็น 29,850,292,824 บาท โดยการตัดหุ้นจดทะเบียนที่ยังไม่ได้ออกจำหน่ายของบริษัทจำนวน 69,704,755,246 บาท แบ่งออกเป็นหุ้นสามัญจำนวน 69,704,755,246 หุ้น มูลค่าที่ตราไว้หุ้นละ 1 บาท
2. เพิ่มทุนจดทะเบียนของบริษัทจากเดิม 29,850,292,824 บาท เป็น 85,819,591,869 บาท โดยการออกหุ้นสามัญเพิ่มทุนใหม่จำนวน 55,969,299,045 หุ้น มูลค่าที่ตราไว้หุ้นละ 1 บาทโดยมีรายละเอียดการจัดสรรหุ้นสามัญเพิ่มทุนใหม่ ดังนี้
จัดสรรหุ้นสามัญเพิ่มทุนจำนวนไม่เกิน 55,969,299,045 หุ้น มูลค่าที่ตราไว้หุ้นละ 1 บาท เพื่อเสนอขายให้แก่ผู้ถือหุ้นเดิมของบริษัทตามสัดส่วนการถือหุ้น (Rights Offering)

10. นโยบายการจ่ายเงินปันผล

ในการจ่ายเงินปันผล บริษัทจะพิจารณาจากปัจจัยต่าง ๆ ประกอบ เช่น ผลการดำเนินงานและฐานะการเงินของบริษัท สภาพคล่องของบริษัท การขยายธุรกิจ และปัจจัยอื่น ๆ ที่เกี่ยวข้องในการบริหารงานของบริษัท ซึ่งการจ่ายเงินปันผลดังกล่าวข้างต้นจะต้องได้รับความเห็นชอบจากที่ประชุมผู้ถือหุ้นตามความเหมาะสมและความเห็นชอบของคณะกรรมการบริษัท ในปี 2563 ไม่มีการจ่ายเงินปันผล

ส่วนที่ 3

ข้อมูลทางการเงินเปรียบเทียบย้อนหลัง 3 ปี

งบการเงินรวมของบริษัท แมกซ์ เมทัล คอร์ปอเรชั่น จำกัด (มหาชน) และบริษัทย่อยสำหรับปี 2560 ปี 2561 ปี 2562 และไตรมาสที่ 1 ปี 2563 สรุปได้ดังนี้

งบแสดงฐานะการเงินสำหรับปี 2560 ปี 2561 ปี 2562 และไตรมาสที่ 1 ปี 2563

หน่วย : ล้านบาท	31 มี .ค.2563	31 ธ .ค.2562	31 ธ .ค.2561	31 ธ.ค. 2560
สินทรัพย์				
สินทรัพย์หมุนเวียน				
เงินสดและรายการเทียบเท่าเงินสด	46.24	3.97	14.89	27.92
เงินลงทุนชั่วคราว	-	-	320.00	539.61
ลูกหนี้การค้าและลูกหนี้อื่น-สุทธิ	350.33	353.94	280.30	215.31
สินค้าคงเหลือ-สุทธิ	54.28	42.23	66.59	70.45
เงินให้กู้ยืมระยะสั้นแก่กิจการอื่น	-	-	82.00	-
สินทรัพย์ภาษีเงินได้ของงวดปัจจุบัน	1.62	0.02	-	-
รวมสินทรัพย์หมุนเวียน	452.47	400.16	763.78	853.29
สินทรัพย์ไม่หมุนเวียน				
เงินฝากสถาบันการเงินที่ติดภาระค้ำประกัน	0.64	0.64	0.63	0.63
สินทรัพย์ทางการเงินไม่หมุนเวียนอื่น	748.94	-	-	-
เงินลงทุนระยะยาวอื่น	-	748.94	351.00	186.45
อสังหาริมทรัพย์เพื่อการลงทุน	8.01	8.04	8.18	8.32
สินทรัพย์ไม่มีตัวตน	0.01	0.01	0.03	0.20
ที่ดิน อาคาร อุปกรณ์-สุทธิ	580.81	583.61	803.00	820.96
สินทรัพย์สิทธิการให้	3.48	-	-	-
ค่าความนิยม	128.03	128.03	128.03	128.03
สินทรัพย์ภาษีเงินได้รอการตัดบัญชี	4.67	3.43	4.37	6.97
สินทรัพย์ไม่หมุนเวียนอื่น	1.74	1.72	2.11	1.72
รวมสินทรัพย์ไม่หมุนเวียน	1,476.32	1,474.42	1,297.35	1,153.28
รวมสินทรัพย์	1,928.79	1,874.58	2,061.13	2,006.57

หน่วย : ล้านบาท	31 มี .ค.2563	31 ธ .ค.2562	31 ธ .ค.2561	31 ธ.ค. 2560
หนี้สินและส่วนของผู้ถือหุ้น				
หนี้สินหมุนเวียน				
หนี้สินผิวน้ำชำระ	56.98	61.47	6.28	8.11
เงินเบิกเกินบัญชีและเงินกู้ยืมจากสถาบันการเงิน	7.60	7.99	10.55	9.85
เจ้าหนี้การค้าและเจ้าหนี้อื่น	86.62	142.94	124.20	67.85
ส่วนของหนี้สินภายใต้สัญญาเช่าทางการเงินที่ถึงกำหนดชำระภายในหนึ่งปี	1.40	0.59	2.70	4.56
ส่วนของเงินกู้ยืมระยะยาวจากสถาบันการเงินที่ครบกำหนดชำระภายในหนึ่งปี	-	-	33.76	23.87
เงินกู้ยืมระยะสั้นจากบุคคลและกิจการอื่น	84.00	31.42	9.72	9.72
เงินกู้ยืมระยะสั้นจากบุคคลและกิจการที่เกี่ยวข้องกัน	2.39	2.39	17.39	5.39
ภาษีเงินได้ค้างจ่าย	11.63	11.20	8.41	5.18
รวมหนี้สินหมุนเวียน	250.61	258.00	213.01	134.53
หนี้สินไม่หมุนเวียน				
หนี้สินภายใต้สัญญาเช่าการเงิน	3.23	0.68	1.27	3.24
เงินกู้ยืมระยะยาวจากสถาบันการเงิน	-	-	51.96	84.86
เงินกู้ยืมระยะยาวจากบุคคลอื่น	15.47	15.20	-	-
เงินกู้ยืมระยะยาวจากกิจการที่เกี่ยวข้องกัน	-	8.00	-	-
หนี้สินภาษีเงินได้รอตัดบัญชี	43.34	43.05	84.25	85.58
รายได้ค่าสมาชิกรับล่วงหน้า	13.95	13.75	14.55	15.37
ภาระผูกพันผลประโยชน์พนักงาน	6.06	5.83	4.48	3.16
ประมาณการหนี้สินระยะยาว	-	-	0.02	1.28
รวมหนี้สินไม่หมุนเวียน	82.06	86.51	156.53	193.49
รวมหนี้สิน	332.67	344.51	369.54	328.02
ส่วนของผู้ถือหุ้น				
ทุนเรือนหุ้น				
ทุนจดทะเบียน	99,555.05	99,555.05	99,555.05	99,555.05
ทุนที่ออกและชำระแล้ว	29,850.29	29,850.29	29,850.29	29,850.29

หน่วย : ล้านบาท	31 มี .ค.2563	31 ธ .ค.2562	31 ธ .ค.2561	31 ธ.ค. 2560
ส่วนต่ำกว่ามูลค่าหุ้น	(28,048.33)	(28,048.33)	(28,048.33)	(28,048.33)
ขาดทุนสะสม	(367.80)	(430.40)	(297.31)	(333.96)
ส่วนได้เสียที่ไม่มีอำนาจควบคุม	161.96	158.51	186.94	210.55
รวมส่วนของผู้ถือหุ้น	1,596.12	1,530.07	1,691.59	1,678.55
รวมหนี้สินและส่วนของผู้ถือหุ้น	1,928.79	1,874.58	2,061.13	2,006.57

งบกำไรขาดทุนเบ็ดเสร็จ สำหรับปี 2560 ปี 2561 ปี 2562 และไตรมาสที่ 1 ปี 2563

หน่วย : ล้านบาท	31 มี .ค.2563	2562	2561	2560
รายได้จากการขาย	392.11	1,437.52	984.79	526.04
รายได้จากการบริการสนามกอล์ฟ	12.13	44.84	48.98	51.40
ต้นทุนขาย	(382.31)	(1,407.66)	(951.16)	(500.10)
ต้นทุนบริการสนามกอล์ฟ	(9.90)	(30.29)	(41.77)	(46.99)
กำไรขั้นต้น	12.02	44.41	40.84	30.35
รายได้อื่น	15.78	31.07	43.20	24.75
กำไรจากการยกหนี้	58.82	-	-	23.14
ค่าใช้จ่ายในการขาย	(0.64)	(0.97)	(1.89)	(2.61)
ค่าใช้จ่ายในการบริหาร	(16.07)	(53.25)	(59.91)	(67.94)
โอนกลับ (หนี้สงสัยจะสูญ)	(1.05)	(2.66)	3.58	(23.88)
ขาดทุนจากการด้อยค่าทรัพย์สิน	-	(205.50)	-	-
ต้นทุนทางการเงิน	(3.36)	(12.06)	(7.91)	(11.33)
กำไร(ขาดทุน)ก่อนภาษีเงินได้	65.52	(198.96)	17.91	(27.52)
รายได้(ค่าใช้จ่าย)ภาษีเงินได้	0.53	37.44	(4.60)	(2.06)
กำไรสำหรับปี (ขาดทุน)	66.05	(161.52)	13.31	(29.58)
ผลกำไรจากการประเมินตามหลัก คณิตศาสตร์ประกันภัย-สุทธิจากภาษี	-	-	(0.27)	-
กำไร(ขาดทุน)สำหรับปี	66.05	(161.52)	13.04	(29.58)

งบกระแสเงินสด สำหรับปี 2560 ปี 2561 ปี 2562 และไตรมาสที่ 1 ปี 2563

หน่วย : ล้านบาท	31 มี.ค.2563	2562	2561	2560
กระแสเงินสดจากกิจกรรมดำเนินงาน				
กำไร(ขาดทุน)ก่อนภาษีเงินได้				
ปรับรายการกระทบกำไร(ขาดทุน)ก่อนภาษี	65.52	(198.96)	17.91	(27.52)
เงินสดรับ(จ่าย)จากการดำเนินงาน				
หนี้สงสัยจะสูญ-ลูกหนี้การค้าและลูกหนี้อื่น(โอนกลับ)	1.05	2.66	(3.58)	23.88
ค่าเสื่อมราคา-อสังหาริมทรัพย์เพื่อการลงทุน	(0.03)	0.14	0.14	0.08
ค่าเสื่อมราคา-สินทรัพย์ถาวร	2.31	16.46	22.37	24.52
ค่าเสื่อมราคา-สินทรัพย์สิทธิการใช้	0.36	-	-	-
ค่าตัดจำหน่ายสินทรัพย์ไม่มีตัวตน	0.00	0.01	0.03	0.14
กำไรจากการขายหนี้	(58.83)	-	-	(0.36)
รายการกำไรจากการจำหน่ายเงินลงทุนชั่วคราว	-	-	-	(0.36)
รายการกำไรจากการจำหน่ายสินทรัพย์ถาวร	-	-	-	(0.03)
รายการกำไรจากการจำหน่ายเงินลงทุนในบริษัทย่อย	-	-	-	(23.14)
รายการกำไรจากบริษัทย่อยเลิกกิจการและชำระบัญชี	-	-	(1.42)	-
กำไรจากการตัดจำหน่ายเจ้าหนี้การค้าและเจ้าหนี้ หมุนเวียนอื่น	-	(1.63)	-	(0.70)
กำไรจากการตัดจำหน่ายเงินกู้ยืมระยะสั้นบุคคลที่ เกี่ยวข้องกัน	-	(3.70)	-	-
กำไรจากการวัดมูลค่าหลักทรัพย์เพื่อค้า	-	-	-	0.07
ขาดทุนจากการปรับปรุงสินทรัพย์สิทธิการใช้	0.31	-	-	1.02
ขาดทุนจากการปรับมูลค่าสินค้า	7.08	-	-	-
ขาดทุนจากการตัดจำหน่ายภาษีเงินได้ถูกหัก ณ ที่จ่าย	-	0.21	0.21	1.02
ขาดทุนจากการสูญเสียการควบคุมในบริษัทย่อย	-	-	1.41	-
ขาดทุนจากการด้อยค่าเงินลงทุนระยะยาวอื่น	-	-	(3.54)	-
ขาดทุนจากการตัดจำหน่ายทรัพย์สินไม่มีตัวตน	-	-	0.18	-
ขาดทุนจากการด้อยค่าทรัพย์สิน	-	205.50	-	-
ส่วนลดรับจากสัญญาประนีประนอมยอมความใน หนี้สินผิดนัดชำระ	-	(2.18)	(1.38)	-
ภาวะผูกพันผลประโยชน์พนักงาน	0.23	1.34	0.99	0.97
ประมาณการหนี้สินจากคดีความฟ้องร้อง	-	-	0.12	0.53
ดอกเบี้ยรับ	(15.36)	(20.49)	(33.05)	(22.00)

หน่วย : ล้านบาท	31 มี.ค.2563	2562	2561	2560
ดอกเบี้ยจ่าย	3.36	22.18	7.91	10.01
กำไรจากกิจกรรมดำเนินงานก่อนการ(ขาดทุน) เปลี่ยนแปลงในสินทรัพย์และหนี้สินดำเนินงาน สินทรัพย์ดำเนินงานลดลง(เพิ่มขึ้น)	6.06	21.54	8.31	(12.53)
ลูกหนี้การค้าและลูกหนี้อื่น	2.15	(81.19)	(65.62)	(15.68)
สินค้าคงเหลือ	(15.92)	24.37	3.85	(2.46)
สินทรัพย์ไม่หมุนเวียนอื่น	(0.02)	0.38	(0.17)	(0.39)
หนี้สินดำเนินงานเพิ่มขึ้น(ลดลง)				
เจ้าหนี้การค้าและเจ้าหนี้อื่น	(0.04)	28.23	55.15	3.37
รายได้ค่าสมาชิกรับล่วงหน้า	0.19	(0.80)	(0.82)	(0.87)
ประมาณการหนี้สินจากคดีความฟ้องร้อง	-	-	(1.15)	-
รับจากดอกเบี้ยรับ	-	16.61	36.00	3.99
จ่ายภาษีเงินได้	(1.59)	(0.25)	(0.45)	(0.50)
เงินสดสุทธิได้มาจากกิจกรรมดำเนินงาน(ใช้ไปใน)	9.16	8.89	35.10	(25.07)
กระแสเงินสดจากกิจกรรมลงทุน				
เงินสดจ่ายซื้อเงินลงทุนชั่วคราว	-	-	-	(731.00)
เงินสดรับจากการจำหน่ายเงินลงทุนชั่วคราว	-	10.89	-	445.36
เงินสดรับจากดอกเบี้ยรับ	15.36	-	-	22.61
เงินสดจ่ายซื้อเงินลงทุนในบริษัทย่อย	-	-	-	(277.79)
เงินสดรับจากเงินให้กู้ยืมระยะสั้นแก่กิจการอื่น	-	-	139.00	-
เงินสดจ่ายซื้อเงินลงทุนระยะยาวอื่น	-	-	(161.00)	-
เงินสดจ่ายจากการจำหน่ายเงินลงทุนในบริษัทย่อย	-	-	-	(2.51)
เงินสดรับในบริษัทย่อยเล็กกิจการและชำระบัญชี (จ่าย)	-	-	(0.17)	-
เงินสดจ่ายเงินมัดจำในการซื้อหุ้น	(10.00)	-	-	100.00
เงินสดจ่ายซื้อในสินทรัพย์ไม่มีตัวตนอื่น	-	-	(0.04)	(0.18)
เงินสดจ่ายซื้อในสินทรัพย์ถาวร	(0.06)	(1.84)	(3.92)	(4.90)
เงินสดรับจากการจำหน่ายสินทรัพย์ถาวร	-	-	0.01	1.13
เงินสดสุทธิได้มาจากกิจกรรมลงทุน(ใช้ไปใน)	5.3	9.05	(26.12)	(447.28)
กระแสเงินสดจากกิจกรรมจัดหาเงิน				
เพิ่มขึ้น (ลดลง) ในหนี้สินผิดนัดชำระ	(3.38)	(4.44)	(0.95)	1.31

หน่วย : ล้านบาท	31 มี.ค.2563	2562	2561	2560
เพิ่มขึ้นในเงินเบิกเกินบัญชีธนาคาร (ลดลง)	(0.39)	(2.56)	(0.61)	(0.54)
เงินสดรับจากเงินกู้ยืมระยะสั้นจากบุคคลและกิจการที่เกี่ยวข้องกัน	-	0.60	12.00	32.40
เงินสดรับจากเงินกู้ยืมระยะสั้นจากบุคคลอื่น	59.70	10.80	-	-
เงินสดจ่ายเงินกู้ยืมระยะสั้นจากบุคคลและกิจการที่เกี่ยวข้องกัน	-	(1.00)	-	(49.51)
เงินสดจ่ายชำระหนี้สินภายใต้สัญญาเช่าการเงิน	(0.30)	(2.86)	(4.25)	(3.69)
เงินสดจ่ายเงินกู้ยืมระยะยาวจากสถาบันการเงิน	-	(33.29)	(21.71)	(14.45)
เงินสดรับเงินกู้ระยะยาวจากกิจการที่เกี่ยวข้องกัน	-	10.00	-	-
เงินสดรับเงินกู้ระยะยาวจากบุคคลอื่น	-	15.00	-	-
เงินสดจ่ายเพื่อชำระค่าธรรมเนียมในการจัดหาเงินกู้	(1.30)	-	-	-
เงินสดจ่ายเพื่อชำระเจ้าหนี้ค่าทรัพย์สิน	(1.43)	-	-	-
จ่ายดอกเบี้ยจ่าย	(6.78)	(21.11)	(6.49)	(13.79)
เงินสดรับจากการเพิ่มทุน	-	-	-	500.94
เงินสดสุทธิได้มาจากกิจกรรมจัดหาเงิน(ใช้ไปใน)	46.13	(28.86)	(22.01)	452.67
เงินสดและรายการเทียบเท่าเงินสดเพิ่มขึ้นสุทธิ(ลดลง)	42.26	(10.92)	(13.03)	(19.68)
เงินสดและรายการเทียบเท่าเงินสด ณ วันต้นปี	3.97	14.89	27.92	47.60
เงินสดและรายการเทียบเท่าเงินสด ณ วันปลายปี	46.24	3.97	14.89	27.92

อัตราส่วนทางการเงิน สำหรับปี 2560 ปี 2561 ปี 2562 และไตรมาสที่ 1 ปี 2563

		31 มี.ค.2563	2562	2561	2560
อัตราส่วนสภาพคล่อง					
อัตราส่วนสภาพคล่อง	เท่า	1.81	1.55	3.59	6.34
อัตราส่วนสภาพคล่องหมุนเร็ว	เท่า	1.58	1.39	3.27	5.82
อัตราส่วนสภาพคล่องกระแสเงินสด	เท่า	(0.04)	0.04	0.20	(0.33)
อัตราหมุนเวียนลูกหนี้การค้า	รอบ	1.15	4.67	4.17	4.01
ระยะเวลาจัดเก็บหนี้เฉลี่ย	วัน	316.33	78.08	87.46	91.02
อัตราหมุนเวียนเจ้าหนี้การค้า	รอบ	2.76	10.77	10.34	9.71
ระยะเวลาชำระหนี้เฉลี่ย	วัน	132.24	33.90	35.30	37.59
อัตรากำไร					
อัตรากำไร ขั้นต้น (ขาดทุน)	%	0.03	0.03	0.04	0.05
อัตรากำไร สุทธิ(ขาดทุน) (ไม่รวมส่วนงานที่ยกเลิก)	%	16.34	(10.90)	1.29	(3.62)
อัตรากำไรสุทธิ (ขาดทุน) (รวมส่วนงานที่ยกเลิก)	%	16.34	(10.90)	1.29	(5.12)
อัตราผลตอบแทนผู้ถือหุ้น (ไม่รวมส่วนงานที่ยกเลิก)	%	4.14	(10.56)	0.79	(1.25)
อัตราผลตอบแทนผู้ถือหุ้น (รวมส่วนงานที่ยกเลิก)	%	4.14	(10.56)	0.79	(1.76)
อัตราผลตอบแทนจากสินทรัพย์	%	3.42	(8.62)	0.63	(1.47)
อัตราผลตอบแทนจากสินทรัพย์ถาวร	%	11.37	(27.68)	1.62	(3.60)
อัตราส่วนหนี้สินต่อสินทรัพย์รวม	เท่า	0.17	0.18	0.18	0.16
อัตราส่วนหนี้สินต่อส่วนของผู้ถือหุ้น	เท่า	0.21	0.23	0.22	0.19
มูลค่าตามบัญชีต่อหุ้น	บาท	0.05	0.05	0.06	0.06
กำไร (ขาดทุน) สุทธิ ต่อหุ้นขั้นพื้นฐาน	บาท	0.00221	(0.00446)	0.00028	(0.00162)

อากรแสตมป์
30 บาท

หนังสือมอบอำนาจ
สำหรับการจองซื้อหุ้นสามัญเพิ่มทุนของบริษัท แมกซ์ เมทัล คอร์ปอเรชั่น จำกัด (มหาชน)

เขียนที่

วันที่

ข้าพเจ้า..... (“ผู้มอบอำนาจ”)

สัญชาติ.....เลขประจำตัวประชาชน/หนังสือเดินทาง/เลขทะเบียนนิติบุคคล.....

อยู่บ้านเลขที่ถนน.....ตำบล/แขวง.....

อำเภอ/เขต.....จังหวัด.....รหัสไปรษณีย์.....

เป็นผู้ถือหุ้นของ บริษัท แมกซ์ เมทัล คอร์ปอเรชั่น จำกัด (มหาชน) (“บริษัท”) ตามทะเบียนผู้ถือหุ้น ณ วันที่ 29 มิถุนายน 2563

จำนวน.....หุ้น มีสิทธิในการจองซื้อหุ้นสามัญเพิ่มทุนจำนวน.....หุ้น

โดยมีรายละเอียดปรากฏตามใบรับรองสิทธิการจองซื้อหุ้นสามัญเพิ่มทุน ซึ่งออกโดยบริษัท ศูนย์รับฝากหลักทรัพย์ (ประเทศไทย) จำกัด ในฐานะนายทะเบียนของบริษัท

ข้าพเจ้าขอมอบอำนาจให้ (นาย / นาง / นางสาว)..... (“ผู้รับมอบอำนาจ”)

เลขประจำตัวประชาชน/หนังสือเดินทาง.....

อยู่บ้านเลขที่ถนน.....ตำบล/แขวง.....

อำเภอ/เขต.....จังหวัด.....รหัสไปรษณีย์.....

เป็นผู้รับมอบอำนาจโดยชอบด้วยกฎหมายของข้าพเจ้า ในการจองซื้อหุ้นสามัญเพิ่มทุนจำนวน.....หุ้น

แทนหรือในนามข้าพเจ้า ตลอดจนการลงนาม ทำการแก้ไขหรือเพิ่มเติมข้อความใด ๆ ในใบจองซื้อหุ้นสามัญเพิ่มทุนของบริษัท

และชำระเงินค่าจองซื้อหุ้นสามัญเพิ่มทุนดังกล่าว รวมถึงการกระทำอื่นใดอันจำเป็นเพื่อให้การจองซื้อหุ้นสามัญเพิ่มทุน

ดังกล่าวลุล่วงจนเสร็จการ หนังสือมอบอำนาจฉบับนี้มีผลบังคับใช้ตามวัตถุประสงค์ดังกล่าวข้างต้น การกระทำใด ๆ ที่ผู้รับ

มอบอำนาจได้กระทำลงภายใต้หนังสือมอบอำนาจฉบับนี้จะมีผลผูกพันข้าพเจ้าเสมือนว่าข้าพเจ้าได้กระทำการดังกล่าวด้วย

ตนเอง

ลงชื่อ ผู้มอบอำนาจ

(.....)

ลงชื่อ ผู้รับมอบอำนาจ

(.....)

หมายเหตุ: โปรดแนบสำเนาบัตรประจำตัวประชาชนของผู้รับมอบอำนาจ และ/หรือ หนังสือรับรองการจดทะเบียนนิติบุคคลของผู้รับมอบอำนาจ และสำเนาบัตรประจำตัวประชาชนของผู้มีอำนาจลงนาม พร้อมสำเนาบัตรประจำตัวประชาชนของผู้รับมอบอำนาจ ซึ่งลงลายมือชื่อรับรองสำเนาถูกต้อง



แบบสอบถามเพื่อหาข้อบ่งชี้การเป็นบุคคลสหรัฐฯ (บุคคลและนิติบุคคล)
เฉพาะผู้ประสงค์นำหลักทรัพย์ฝากเข้าบัญชีบริษัทผู้ออกหลักทรัพย์ (Issuer Account)

วันที่.....

ข้าพเจ้า

บัตรประจำตัวประชาชน/หนังสือเดินทาง/ทะเบียนนิติบุคคล เลขที่

สำหรับบุคคลธรรมดา

1. เกิดในสหรัฐอเมริกา ใช่* ไม่ใช่
2. เป็นพลเมืองอเมริกันหรือมีสัญชาติที่ 2 เป็นอเมริกัน ใช่* ไม่ใช่
3. มีถิ่นที่อยู่ถาวรในประเทศสหรัฐอเมริกา ใช่* ไม่ใช่

* หากท่านตอบว่า "ใช่" ในข้อใดข้อหนึ่ง แสดงว่าท่านมีข้อบ่งชี้ว่าอาจเป็นบุคคลสัญชาติอเมริกันตามกฎหมาย FATCA TSD ของ สวงสิทธิ์ไม่รับฝากหลักทรัพย์ของท่านเข้าบัญชีบริษัทผู้ออกหลักทรัพย์ ดังนั้น ขอให้ท่านโปรดเลือกวิธีรับหลักทรัพย์โดยวิธีอื่นแทน

สำหรับนิติบุคคล

1. เป็นนิติบุคคลที่จดทะเบียนในประเทศสหรัฐอเมริกา ใช่* ไม่ใช่
2. เป็นสถาบันการเงิน ภายใต้ข้อกำหนดของ FATCA ใช่* ไม่ใช่
หาก "ใช่" โปรดกรอกหมายเลข GIIN □□□□□□.□□□□□□.□□.□□□□ และระบุประเภท PFFI, RDCFFI
3. เป็นนิติบุคคลที่มีรายได้จากการลงทุนรายได้ทางอ้อมตั้งแต่ร้อยละ 50 ขึ้นไปของรายได้รวม ใช่* ไม่ใช่
หรือมีทรัพย์สินที่ก่อให้เกิดรายได้ดังกล่าวตั้งแต่ร้อยละ 50 ขึ้นไปของสินทรัพย์รวม ในรอบบัญชีปีล่าสุด

* หากท่านตอบว่า "ใช่" ในข้อ 1 และ/หรือข้อ 3 แสดงว่าท่านมีข้อบ่งชี้ว่าอาจเป็นนิติบุคคลสัญชาติอเมริกันตามกฎหมาย FATCA TSD ของ สวงสิทธิ์ไม่รับฝากหลักทรัพย์ของท่านเข้าบัญชีบริษัทผู้ออกหลักทรัพย์ ดังนั้น ขอให้ท่านโปรดเลือกวิธีรับหลักทรัพย์โดยวิธีอื่นแทน

ข้าพเจ้าขอรับรองว่าข้อความตามที่ระบุไว้ข้างต้นเป็นความจริง หากการฝากหลักทรัพย์เข้าบัญชีบริษัทผู้ออกหลักทรัพย์ก่อให้เกิดความเสียหายใด ๆ ขึ้นแก่ศูนย์รับฝากหลักทรัพย์ไม่ว่าด้วยประการใด ๆ ข้าพเจ้ายอมรับผิดและชดใช้ค่าเสียหายให้แก่ศูนย์รับฝากหลักทรัพย์จนครบถ้วน นอกจากนี้ ข้าพเจ้ารับทราบว่าคุณรับฝากหลักทรัพย์อาจเปิดเผยข้อมูลที่ปรากฏในเอกสารนี้ให้แก่กรมสรรพากรหรือหน่วยงานอื่นที่มีอำนาจตามกฎหมายหรือมีข้อตกลงกับศูนย์รับฝากหลักทรัพย์ในการขอเรียกดูข้อมูลดังกล่าวได้

ทั้งนี้ข้าพเจ้าตกลงที่จะแจ้งให้ผู้รับได้ทราบและนำส่งเอกสารประกอบให้แก่บริษัท ศูนย์รับฝากฯ ภายใน 30 วัน หลังจากมีเหตุการณ์เปลี่ยนแปลงอันทำให้ข้อมูลของลูกค้าที่ระบุในแบบฟอร์มนี้ไม่ถูกต้อง และในกรณีที่บริษัท ศูนย์รับฝากฯ มีการร้องขอเอกสาร/ข้อมูล/คำยินยอมเพิ่มเติม ลูกค้าตกลงที่จะดำเนินการให้แล้วเสร็จตามที่ได้รับการร้องขอภายในเวลาที่บริษัท ศูนย์รับฝากฯ กำหนด

ลงชื่อ ผู้ถือหลักทรัพย์
(.....) โทรศัพท์

บริษัท ศูนย์รับฝากหลักทรัพย์ (ประเทศไทย) จำกัด Thailand Securities Depository Co., Ltd.

93 ถนนรัชดาภิเษก แขวงดินแดง เขตดินแดง กรุงเทพฯ 10400 SET Contact Center +662 009 9999 Insaars: +662 009 9991
93 Ratchadaphisek Road, Dindaeng, Bangkok 10400 Email: SETContactCenter@set.or.th Fax: +662 009 9991



